



Dossier de demande d'agrément Espace de Vie Sociale 2021 - 2024



<u>I Les bases du Projet EVS de l'association Arthon Animation Rurale</u>	4
A/ L'association Arthon Animation Rurale	5
Présentation de l'association	5
Les orientations de l'association	5
1.Axe Engagement Communication Gouvernance	6
2.Axe vivre et faire vivre	6
3. Axe Accueils pour tous	7
Les valeurs portées par l'association	7
B/ Le contexte	8
C/ Le partenariat avec l'AFR de Cheméré*	9
<u>II Le diagnostic de la vie sociale de Chaumes-En-Retz</u>	10
A/ La méthode	11
Schéma récapitulatif	12
Les objectifs	12
Les partenaires	13
Le public ciblé	13
La démarche	14
Les thématiques abordées	16
Le calendrier de projet	16
La finalité du diagnostic	16
B/ État des lieux de la composition de la population à Chaumes-En-Retz	17
Un état des lieux de l'aménagement du territoire	17
La situation géographique	17
Le parc immobilier Calmétien	18
L'évolution démographique	19
Question de mobilités	23

Des difficultés à souligner	25
Des difficultés sociales	27
C/ Vie locale riche et dynamique	29
Activité économique de la commune	29
Une vie sociale dynamique	30
Les activités en développement sur la commune	30
Une population active, investie dans la vie de la commune	31
Des activités majoritairement tournées vers les écoles.	32
Un contexte en changement constant pour la jeunesse	33
Une place à trouver pour les jeunes de la commune	33
Le tissu associatif riche, acteur du lien social	34
Commerces, lieux de rencontre sociale	36
D/ Les forces et les faiblesses	37
<u>III Le Projet EVS de l'association Arthon Animation Rurale</u>	<u>38</u>
A/ La gouvernance de l'EVS	39
B/ Les lignes de conduite	41
C/ Les axes portés par l'association Arthon Animation Rurale	42
1 - La vie sociale	42
2 - Pourquoi de tels choix ?	42
3 - La vie locale	43
4- Pourquoi ces choix ?	44
E/ Les actions	45
D/ Le budget prévisionnel de l'EVS	74
IV Les annexes	75

I Les bases du Projet EVS de l'association Arthon Animation Rurale

Introduction

Après 4 années d'agrément EVS, l'association Arthon Animation Rurale souhaite renouveler son agrément d'une part pour conforter le projet et les actions mises en place lors du dernier agrément mais aussi de porter les idées, les actions émanant des bénévoles, des habitants, des salariés. Cette période d'agrément a permis de travailler l'aspect partenarial et l'association est forte aujourd'hui de liens étroits avec son homologue l'AFR de Chéméré mais également avec les Espaces de Vie Sociales du territoire Pornic Agglo Pays de Retz. Un autre aspect, récent mais non moins négligeable, a également conforté l'association dans son choix de renouvellement d'agrément. La crise sanitaire a créé des angoisses, un repli sur soi, des inquiétudes : des risques psychosociaux apparaissent et il paraît évident que l'aspect social et l'engagements dans la vie locale développé par le projet EVS a toute sa place sur la commune de Chaumes-En-Retz.

A/ L'association Arthon Animation Rurale

Présentation de l'association

Arthon Animation Rurale est une association d'éducation populaire composée d'adhérents, de bénévoles, d'administrateurs et de professionnels.

Elle a vu le jour en 1996 grâce à la mobilisation de plusieurs familles du territoire autour de la question des structures d'accueil enfance. Après plusieurs années d'évolution constante, l'association est aujourd'hui un acteur incontournable de la vie locale.

Son action s'inscrit dans une logique de développement local au nom de l'intérêt général. Elle porte une attention particulière à ne pas faire de doublons avec l'existant et prône la complémentarité dans une logique partenariale.

En 2016, elle obtient l'agrément espace de vie sociale et définit son projet sur les 4 années à venir, en concertation avec l'AFR de Chéméré et la municipalité de Chaumes-En-Retz, formalisé dans une convention cadre. Aujourd'hui cette convention est arrivée à son terme et les associations entament leur demande de renouvellement d'agrément fort d'une expérience de 4 ans.

Les orientations de l'association

Le projet associatif a été redéfini fin 2019 et est en cours d'enrichissement et de rédaction actuellement, néanmoins les membres de l'association se sont donnés 3 grands axes afin de mener à bien son projet:

1.Axe Engagement Communication Gouvernance

Nous souhaitons devenir une structure centrale sur le territoire, faite par tous et pour tous.

Pour cela, nous avons besoin d'un conseil d'administration investi, dynamique et mobilisateur. Augmenter le nombre de bénévoles au sein de conseil d'administration est un enjeu primordial pour assurer l'avenir de l'association et pouvoir mener les projets sereinement, sans le stress d'un nombre insuffisant d'administrateurs à chaque assemblée générale.

Notre communication doit donc sensibiliser les publics au caractère associatif des accueils (enfants et EVS) et rendre le bénévolat AAR attractif. L'objectif est de changer l'image du bénévolat et de créer l'envie de devenir administrateur au sein d'AAR. Plus nombreux, chaque membre pourra choisir son investissement et apprendre tout en transmettant. L'ouverture du conseil d'administration aux plus jeunes représente un atout dont nous voulons profiter, afin que chaque public ait la possibilité d'être représenté et de participer à la gouvernance.

Nous cherchons également à préserver l'autonomie de l'association tant sur le plan financier que décisionnel pour assurer sa pérennité. Notre objectif est de garantir la neutralité de l'association en évitant les conflits d'intérêt. Notre action n'est pas politisée, ni militante ; chaque membre en prend l'engagement.

Être une structure pour tous, c'est avant tout développer la coordination avec les autres associations/structures pour améliorer les services aux habitants (transports, garde d'enfants etc..). Nous sommes attachés à échanger, à partager nos savoirs faire. Nous tenons à créer et conserver des liens forts et quotidiens avec les autres structures du territoire afin que les publics y trouvent une offre de services et d'animations cohérente.

2.Axe vivre et faire vivre

L'espace de vie sociale a connu une forte expansion depuis sa création : les idées, les projets se sont multipliés, certains ont vu le jour, d'autres ont souffert d'un essoufflement passager... L'envie commune d'échange et de convivialité des habitants, elle, est intacte et se structure aujourd'hui pour assurer un essor qui durera dans le temps.

Nos priorités sur les prochaines années vont à encourager les groupes d'habitants à créer des moments festifs et fédérateurs, créer un lieu pour tous autour du jeu et de la culture (exemple : bar asso), d'une façon générale encourager les rencontres pour faire émerger de nouvelles idées.

Nos réflexions, projets et actions prennent en compte leur impact environnemental, d'abord pour respecter nos valeurs, puis pour éveiller les publics à la conscience éco citoyenne. Dans cette optique, notre volonté est également de développer les partenariats avec les producteurs locaux et privilégier les circuits-courts dans tous les domaines d'action de l'association. Le vivre ensemble s'entend également à l'intérieur de l'association. Nous voulons créer des moments d'échanges simples et nombreux entre les salariés et les administrateurs, pour que chacun se sente intégré et entendu. Chaque salarié doit pouvoir développer ses compétences et faire évoluer sa pratique, notamment par la création de groupes de paroles et d'échanges (ex : thématique Dys ...). Notre préoccupation est avant tout de favoriser l'épanouissement et le bien-être des salariés.

3. Axe Accueils pour tous

Ces dernières années, l'association a développé les services et animations ouverts à tous sans discrimination. Dans le respect de cette ouverture et pour aller plus loin encore, nous voulons favoriser le vivre ensemble. Cela passe par des actions de sensibilisation des publics à la citoyenneté, à la différence, au handicap pour faire évoluer le regard posé sur l'autre.

Chaque personne accueillie à l'association doit trouver une écoute et une réponse adaptée à sa demande, l'association pouvant l'orienter si besoin vers le partenaire adéquat.

Nous souhaitons décliner cet esprit auprès des enfants en défendant le droit de bénéficier d'un accueil de qualité quelle que soit sa situation, en particulier l'enfant en situation de handicap. Nous mettons l'accent sur la formation des salariés, la personnalisation de l'accueil aux besoins des enfants et des parents en prenant en compte chaque situation individuellement et dans sa globalité (par une coordination avec les différents intervenants auprès de la famille).

Les valeurs portées par l'association

L'association se rassemble autour de 4 grands valeurs fondatrices:

Tolérance: De la bienveillance auprès des autres avec le respect et l'écoute comme principe.

Convivialité: Créer du lien avec les autres, signe de rassemblement, d'intégration, de jeux .

Ecologie: Respecter notre environnement et celui des autres avec les connaissances que l'on a aujourd'hui de l'impact de notre activité. Accueillir le public dans un environnement sain, adopter des gestes de bon sens au quotidien sans devenir militant pour autant.

Co-éducation: L'association n'est pas juste un moyen de garde mais elle participe à l'éducation triangle éducatif (parents-enfants-société) "Il faut tout un village pour élever un enfant"

Elle a également intégrer dans son projet associatif, des principes, **le respect, l'écoute et le partage** qui régissent toutes les actions de l'association. Chacun de ses membres s'y conforme, comme lignes de conduite.

B/ Le contexte

L'association Arthon Animation Rurale se situe sur la commune de Chaumes-En-Retz au centre de la nouvelle communauté de communes de Pornic Agglo Pays de Retz. (voir carte ci-dessous). Ce territoire est en pleine mutation avec des transferts de compétences dont la jeunesse. En effet, depuis 2018 l'association Arthon Animation Rurale n'est plus gestionnaire de l'activité jeunesse sur la commune. Nous souhaitons réajuster notre volet social Jeunesse en prenant en compte l'implantation d'un collège prévu en 2024 sur la commune.

La demande de renouvellement de l'agrément EVS s'inscrit dans ce territoire qui se dessine avec de nouveaux élus qui ont pris leurs fonctions en 2020 au moment de la crise sanitaire (covid19).



C/ Le partenariat avec l'AFR de Cheméré*

En 2016, les deux associations déposent leur deux agréments et signent ensemble une convention cadre définissant les modalités de partenariats entre les différents acteurs : (Municipalité, CAF, Association locales) et les axes respectifs de chaque projets.



4 ans plus tard, force est de constater que beaucoup de chemin a été parcouru depuis, aussi bien dans l'inter connaissance des deux associations mais également avec la collectivité.

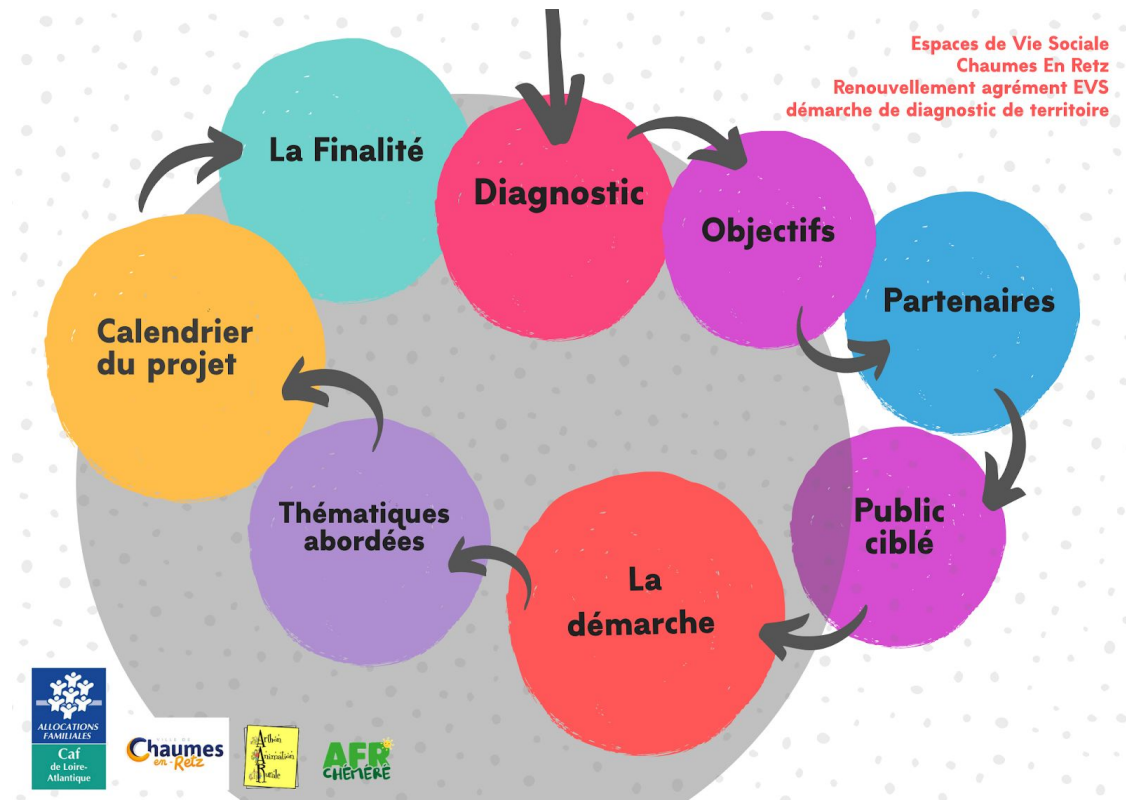
Non sans difficultés, le partenariat s'est tissé et enrichi au fil des ans ce qui nous a permis d'établir des plaquettes de communication communes, de nous concerter sur nos actions, de partager une vision du territoire, de veiller à une complémentarité, de fédérer de nouveaux acteurs autour du projet des EVS. Aujourd'hui nous poursuivons ce travail de partenariat via le diagnostic commun, les comités techniques, de pilotage, mais aussi via des temps de travail et des actions communes telles que la pause café, le VLPT, les 10 jours du jeu, les paniers bio etc.

* association Familles Rurales de Cheméré

II Le diagnostic de la vie sociale de Chaumes-En-Retz

A/ La méthode

Schéma récapitulatif



Les objectifs

- Établir une photographie de la structure sociale de la commune.
- Aller à la rencontre des Calmétiens : rendre le diagnostic participatif.

Les partenaires

Le diagnostic a été anticipé dès mai 2019 avec la préparation de la Semaine des Solidarité en Comité Technique de Coordination EVS, regroupant les 3 signataires de la convention cadre 2017-2020 : La municipalité de Chaumes-En-Retz, les associations AFR et AAR. La semaine s'est déroulée fin septembre. Suite au bilan et à la lecture des données recueillies début de novembre, la municipalité s'est retirée de la démarche de la consultation de la population. En effet, la période pré-électorale à venir ne leur permettait pas de s'inclure dans une telle démarche. La fin de la période de consultation et d'analyse a été portée uniquement par les associations. A la période électorale s'est ajoutée la crise sanitaire qui n'a pas permis de travailler le partenariat associatif et institutionnel.

A noter également, que les associations agréés EVS de la communauté d'agglomération de Pornic Agglo Pays de Retz se sont rencontrées par le biais de leurs coordinateurs EVS afin de travailler et comparer la démarche à suivre.

Le public ciblé

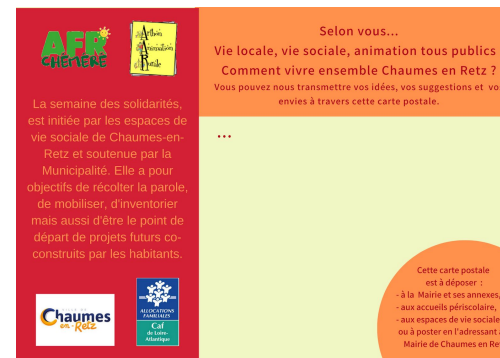
La démarche de diagnostic, les outils prévus n'ont cessé d'évoluer. Le comité technique avait comme volonté commune de consulter l'ensemble de la population. La semaine des solidarités l'illustre. Cependant la seconde phase de consultation via le questionnaire ne ciblait que les adultes via les plateformes numériques. Là encore la crise sanitaire, confinement, télétravail, ont obligé les associations à réviser la méthode.

La démarche

Après des contraintes, institutionnels et sanitaires la phase de diagnostic a finalement abouti en 4 temps :

- Semaine des solidarités : la rencontre, des outils ludiques d'expressions :

La semaine des solidarités a été imaginée en comité technique. Le principe de récolte de paroles avait été retenue. Plusieurs supports ont été conçu (écrit, oral, photos,etc.) pour inciter les à donner leurs envies et point de vue : Différents supports ludiques ont été proposé : cartes postales, photomaton, porteur de paroles, arbres à cartes postales. Bénévoles et animateurs ont sillonné la commune (Sorties d'écoles, ACM, les marchés, les bibliothèques, Maison du pays'âges, commerces de proximité, parc,...) pour aller vers.



- Le questionnaire Habitants

Pour avoir une lecture fine du territoire, les deux associations ont travaillé sur un questionnaire habitants. L'objectif était d'une part de voir si les réponses étaient en corrélation avec les ressentis, les données statistiques mais également de recueillir les envies, les besoins et les perspectives à donner selon les habitants de Chaumes-En-Retz. Un questionnaire en ligne était proposé à l'ensemble de la population avec des questions d'ordre général et des questions thématique (Cf- annexe).

- **Les données statistiques**

Une recherche de données statistiques a été réalisée pour s'appuyer sur une base chiffrée de la composition de la commune (géographie, population, logement, etc.). Les chiffres annoncés proviennent de données statistiques de l'INSEE, de l'observatoire de Loire Atlantique, du département et de la CAF. Ces chiffres ont permis d'avoir une lecture plus précise de la composition sociale de la commune, ainsi que des documents d'urbanisme du territoire, et des informations transmises par la commune (listes des associations, agenda de la commune, implantation des boîtes-aux-lettres...).

- **Le questionnaire**

Afin de s'appuyer sur des données participatives, quantitatives et qualitatives. La volonté était d'atteindre la population adulte. Le questionnaire était informatique, le choix de la dématérialisation a été contraint par une période exceptionnelle. Nous avons recueilli 250 réponses représentant 3.7% de la population de Chaumes-En-Retz. Aussi, sur 250 personnes ayant répondu au questionnaire, 87 % ont moins de 50 ans. La part des plus de 51 ans a peu répondu en ligne au questionnaire. Les délais restreints n'ont pas permis d'informer l'ensemble de la population via une distribution dans les boîtes aux lettres comme initialement prévue.

- **Les entretiens**

Les entretiens ont permis d'enrichir le diagnostic de la perception d'acteurs et de représentants du monde associatif et institutionnel de Chaumes-En-Retz.

L'entretien porté sur la connaissance des associations et ou des services représentés, de leur constat de territoire et ce qui selon eux était nécessaire de travailler.

Des rencontres ont été menées auprès :

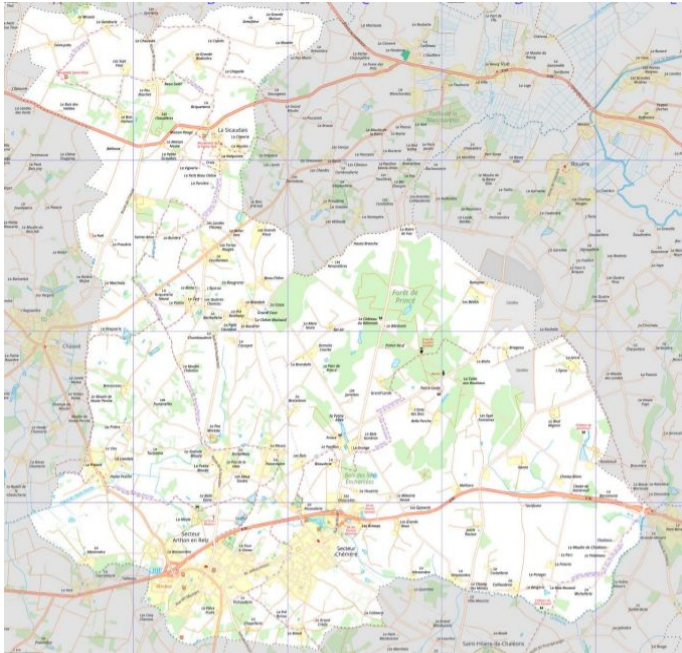
- Des associations : Etoile arthonnaise, APE Jean Monet Arthon en Retz, ADMR Chéméré, association de théâtre, école de musique le Triolet de Retz, Amicale Laïque, Chaumes Séniors.
- De la communauté d'agglomération : Pornic Agglo Pays de Retz, le service jeunesse, le CISPD.

B/ État des lieux de la composition de la population à Chaumes-En-Retz

1. Un état des lieux de l'aménagement du territoire

La situation géographique

Située sur l'axe Nantes-Pornic, Chaumes en Rez fait partie des communes rétro - littorales mais aussi de la grande couronne nantaise.



Au coeur du Pays de Retz, la commune s'étend sur 76km² , la densité de population se concentre essentiellement sur :

Le sud de la commune avec :

- Le bourg historique d'Arthon
- Le bourg historique de Chéméré

Le nord de la commune avec :

- Le bourg historique de La Sicaudais
- Le village du pas de la Haie

A l'ouest :

- Le village de Haute Perche

En dehors de ces lieux, les habitations se concentrent en hameaux.

Outre ces lieux d'habitations, la forêt de Princé, l'occupation du sol est essentiellement agricole.

Le parc immobilier Calmétien

Une évolution du nombre de logements

· Évolution du nombre de logements par catégorie en historique depuis 1968

	1968(*)	1975(*)	1982	1990	1999	2007	2012	2017
Ensemble	963	1 088	1 341	1 548	1 800	2 323	2 749	3 011
Résidences principales	855	917	1 122	1 273	1 583	2 079	2 477	2 747
Résidences secondaires et logements occasionnels	64	123	186	192	168	146	151	117
Logements vacants	44	48	33	83	49	98	120	147

Le nombre de logements sur le territoire de Chaumes-En-Retz n'a cessé d'augmenter depuis les années 70, il a été multiplié par 3. Le parc immobilier a fortement évolué et a également influencé le paysage de la commune, la démographie ainsi que les infrastructures.

La densité de population de la commune est de 88 hab/km². La moyenne nationale est de 105 hab/km². Cette densité est modifiée depuis la fusion de la commune puisque le secteur d'Arthon avait une densité proche de la moyenne avec une population de 100 hab/km², Chéméré, elle était une commune plus faiblement peuplée avec 66 hab/km².

Le parc immobilier comprend 2747 ménages dont 2069 propriétaires et 659 locataires dont 70 en HLM (chiffres INSEE). Cette proportion (75/25 %) montre deux aspects :

- L'attractivité des prix immobiliers qui permet l'accessibilité à l'immobilier.
- Le nombre de logements collectifs est sous représenté par rapport aux nombres de maisons individuelles.

Sur 250 personnes ayant répondu au questionnaire, 36% travaillent sur Nantes et 22% sur Pornic et Saint Nazaire. Cette proportion marque également l'attractivité immobilière de la commune liée au prix des logements.

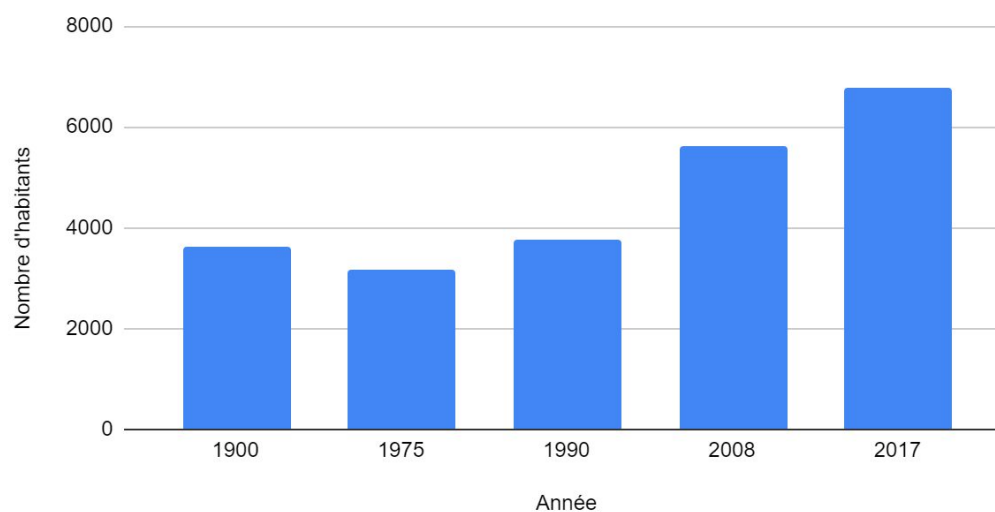
La part de logements sociaux représente 2,5% du parc immobilier Calmétéien contre 4,2 % sur l'ensemble de la communauté d'agglomération.

Cette proportion n'est pas en corrélation avec la part des ménages fiscaux imposés sur la commune puisqu'elle représente 45% des ménages contre 60 % sur l'ensemble de la communauté d'agglomération (chiffre INSEE)

L'évolution démographique

Une augmentation de la population.

Photographie de l'évolution de la population de Chaumes en Retz

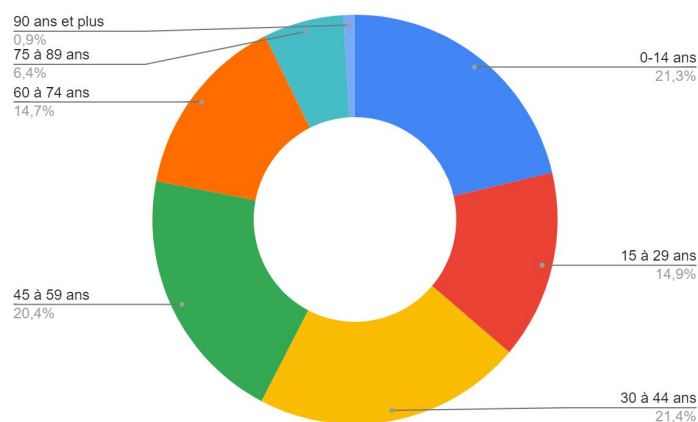


Située sur l'axe Nantes-Pornic, la commune fait à la fois partie des communes de la grande couronne nantaise et du rétro-littorales. Elle est marquée par une augmentation importante de la population.

Depuis 1975, la population a augmenté en 30 ans de près de 80%.

Cette nouvelle population est en grande partie due à l'arrivée de nouveaux arrivants liés au parc immobilier en perpétuel évolution.

Répartition de la population Calmétienne : entre population familial et jeune et population vieillissante



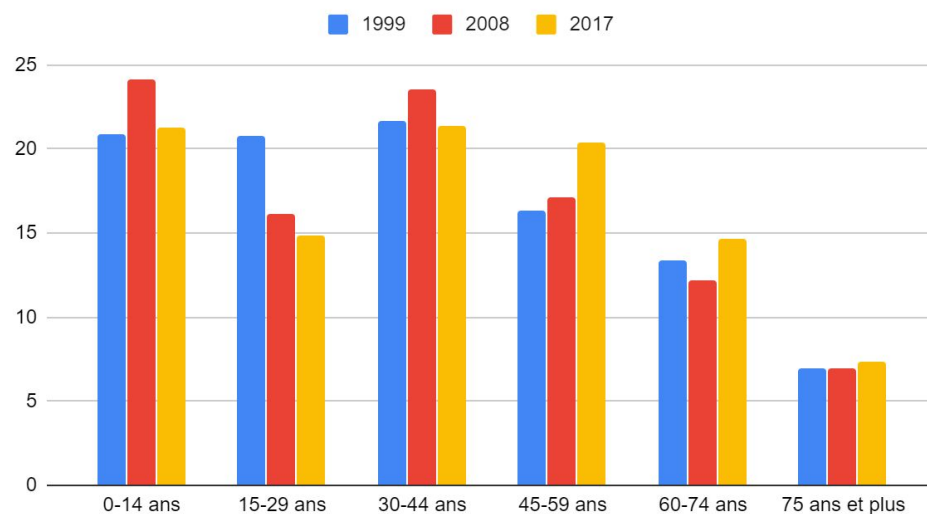
Répartition par tranche d'âge de la population

Globalement, la part des 0-44 ans représente 57,60% de la population calmétienne, le premier constat montre une population plutôt jeune et familiale.

Le constat fait en 2016, lors du dernier diagnostic est légèrement contrasté aujourd'hui, les nouveaux habitants étaient en 2016 principalement des familles avec enfants. Si c'est toujours le cas aujourd'hui, on observe un nouveau phénomène : l'arrivée de jeunes retraités qui souhaitent habiter en bord de mer et vivre à proximité de services. Les prix de l'immobilier sur le littoral étant particulièrement élevés, Les jeunes retraités s'installent sur des communes du rétro-littoral avec commerces et services de soins à proximité. Chaumes-En-Retz montre tous les avantages recherchés, les services et la proximité du littoral.

Composition de la population

Composition de la population calmétienne entre 1999 et 2017



La composition de la population de la commune évolue, entre 2008 et 2017, on constate :

- Une baisse de près de 3% des 0-14 ans
- Une baisse de 1,25% des 15-29 ans
- Une baisse de 2,15% des 30-44 ans

- Une augmentation de 3,35 % des 45-59 ans
- Une augmentation de 5,52 % des 60-74 ans
- Une augmentation de 0,5% des 75 ans et +

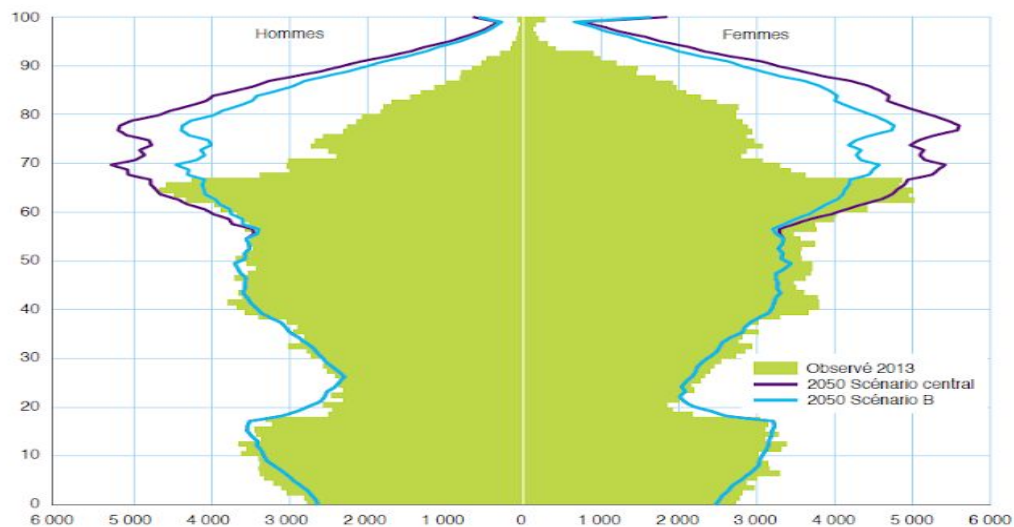
Les chiffres INSEE de 2016 montraient déjà cette tendance. En effet l'augmentation de la part des plus de 30 ans se fait surtout au détriment de la part des 15-29 ans.

On peut conclure la population a plutôt tendance à vieillir.

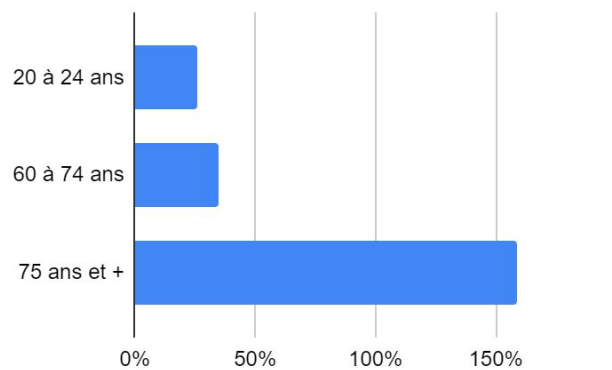
Perspective démographique de 2018 à 2050 à l'échelle du pays de Retz

2 Vieillissement de la population particulièrement marqué sur la côte

Pyramides des âges des habitants du littoral en 2013, et en 2050 selon deux scénarios



Lecture : en 2013, 1 800 hommes de 80 ans habitent sur le littoral. En 2050, ils seraient 4 500 selon le scénario central et 3 800 selon le scénario B.
Champ : les 8 territoires du littoral (méthodologie).
Source : Insee, Omphale 2017.



Une projection à 2050 de la structure de la population sur le Pays de Retz.
Ce schéma est la déclinaison au plan local des perspectives démographiques à l'échelle nationale à savoir **le vieillissement de la population.**

Question de mobilités

La mobilité quotidienne

Extrait du diagnostic du programme local de l'habitat de Pornic aggro :

Un territoire dépendant de la voiture individuelle

La fonction résidentielle du territoire induit des déplacements quotidiens importants et parfois sur une distance assez longue pour rejoindre son lieu de travail. 85% de ces déplacements sont effectués en voiture individuelle, soit près de 22 000 personnes utilisent chaque jour une voiture pour aller travailler. Seulement 8% utilisent la marche à pied ou travaillent à domicile, ce qui traduit des distances importantes entre le lieu de travail et le lieu de vie des ménages. L'usage des transports en communs (TER ou bus LILA) ne représentent que 3% des déplacements domicile-travail.

Une desserte par bus assurée au niveau départemental

Une desserte par bus assurée au niveau départemental Il n'existe pas de réseau de transport en commun intercommunal sur l'agglomération, seul le réseau départemental Lila assure une desserte intercommunale par bus. 3 lignes traversent ainsi Pornic aggro pays de Retz dans le but de relier les communes et de desservir Nantes et Saint-Nazaire mais avec des fréquences variables selon les communes. Davantage qu'une desserte locale, ces bus ont plutôt vocation à relier les deux principaux bassins d'emploi que sont Nantes et Saint Nazaire, en assurant essentiellement une desserte matin et soir. Les communes littorales semblent également davantage desservies que le reste de l'agglomération.

Le constat fait par Pornic Aggro Pays de Retz est en corrélation avec les retours du questionnaire habitants. En effet sur 250 personnes ayant répondu, 93% utilisent leur véhicule personnel pour leur déplacement quotidien (notamment pour le trajet travail-domicile). Pour autant, 22% des personnes travaillent sur Chaumes-En-Retz, 11 % à Pornic et 19% sur le pays de Retz. Au total 45% travaillent sur les bassins d'emplois hors communauté d'agglomération. Selon PAPR seulement 3% de la population de la communauté d'agglomération se déplace en transport en commun. Ce faible taux est aussi un indicateur quant aux liaisons insuffisantes pour une utilisation quotidienne de ce mode de déplacement.

Un premier constat est fait, le Tout Voiture est le mode de déplacement incontournable. Pourtant là encore, le questionnaire fait apparaître un contraste entre la volonté des habitants et la pratique : les réponses marquent une volonté de penser le déplacement différemment mais les infrastructures routières et les dessertes de transport en commun ne permettent une pratique autre. La volonté d'actions vers un mode de déplacement alternatif est une priorité (107 personnes souhaitent voir un aménagement du territoire et la mise en place de liaisons douces sécurisées).

Aussi, 26% des personnes interrogées soulignent qu'ils ont parfois ou souvent du mal à se déplacer vers l'extérieur de la commune.

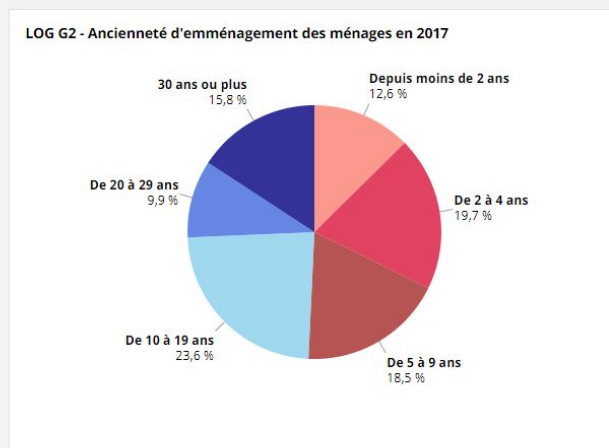
Lors de la semaine des solidarités, la question de la mobilité a également été abordée à 16 reprises soulignant l'enclavement de la commune (sans transport en commun fréquent et en manque de liaisons douces) et l'augmentation perpétuelle de circulation avec les inconvénients que cela génère. A noter également une disparité forte sur la commune (le secteur de La Sicaudais) avec un sentiment d'isolement plus prononcé.

Seule l'initiative des Retz Chauffeurs est souvent saluée et valorisée par les habitants comme une solution alternative aux déplacements sur le territoire

Cette problématique était déjà prédominante lors du dernier diagnostic. Elle reste au coeur des préoccupations et le "tout voiture" reste la seule solution envisagée pour une autonomie de déplacement sur la commune mais aussi sur une large partie de la communauté de l'agglomération.

La mobilité dans le temps

LOG G2 - Ancienneté d'emménagement des ménages en 2017



Source : Insee, RP2017 exploitation principale, géographie au 01/01/2020.

La population a augmenté de 16,5% depuis 2008. Il est logique que $\frac{1}{3}$ des habitants ayant répondu au questionnaire soient de nouveaux arrivants.

Cependant la variation de population sur le territoire est de 1% contre 1,7% sur l'agglomération.

En 2017, 32% habitent la commune depuis moins de 4 ans. Les impératifs professionnels, l'accessibilité du prix de l'immobilier sont souvent des causes de déménagement.

Pour autant 50% de la population habite la commune depuis de plus de 10 ans.

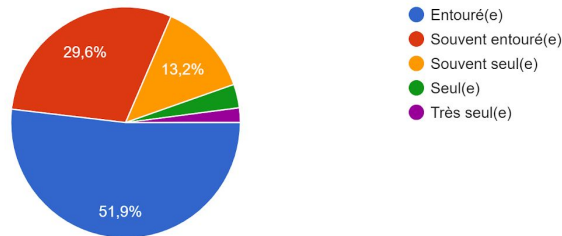
La commune connaît à la fois une population plutôt ancrée sur le territoire et une population en

renouvellement. Penser la vie locale doit prendre en compte ces deux aspects. Comment pousser la porte quand on ne connaît pas ? Comment faire venir quand on connaît trop ?

Des difficultés à souligner

Un isolement mis en évidence par les réponses au questionnaire habitants :

Diriez-vous que vous êtes
243 réponses



Les réponses à la question ci-contre nous ont interpellées, en effet près de 20% des personnes ayant répondu au questionnaire ont pointé un sentiment d'isolement.

- Un isolement géographique

La commune s'étend sur plusieurs kilomètres et les habitants de La Sicaudais pointent souvent leur isolement par rapport aux autres secteurs de Chaumes-En-Retz. Ce bourg historique souffre effectivement de l'absence de commerces, d'animations et des difficultés de déplacement vers les autres secteurs.

- De nouveaux arrivants :

La commune est marquée par une population installée depuis peu sur la commune, notamment pour des raisons professionnels ou des choix immobiliers. Ces nouveaux arrivants, entre autre, n'ont pas forcément de famille ou amis. Le questionnaire souligne que sur 250 réponses, 18% indique ne pas pas avoir de réseau familial ou amical à proximité. Parmi ces nouveaux arrivants, seules les familles avec enfants ont rapidement la possibilité de s'ouvrir sur la dynamique sociale que propose l'école et les Accueils Collectifs de Mineurs. Pour les personnes n'ayant pas d'enfants, seul le tissu associatif peut permettre une connaissance et une intégration dans la vie locale.

- Les ménages d'une personne

L'évolution constante de ménages d'une seule personne ou de famille monoparentale entre 2007 et 2017 est un fait marquant : 922 personnes vivent seules à Chaumes-En-Retz soit 13% de la population globale. Cette proportion est quasi équivalente à ce qui est constaté sur la communauté d'agglomération. La proportion de famille monoparentale a pour ainsi dire explosé entre 2007 et 2017 avec une augmentation de 80,2% (Source INSEE). Ce portrait démographique lié à la composition des foyers peut révéler des besoins importants en termes de soutien, d'écoute, de rencontres et d'accompagnement.

- Une population vieillissante

La photographie de la composition par tranche d'âges montre une population vieillissante. L'isolement et le sentiment d'isolement est plus présent chez les personnes. Amélie Wallyn, ergothérapeute en explique les causes dans un de ses articles :

- Extrait d'un article de Amélie Wallyn, ergothérapeute -

- **Le départ à la retraite** pour les « jeunes seniors » : la retraite vient apporter une modification majeure au rythme de vie de la personne. Elle perd les relations avec ses collègues de travail, n'a plus besoin de sortir chaque jour du domicile.
- **Le veuvage** : c'est le passage radical d'une vie de couple à une vie en solo.
- **L'éloignement des enfants** : certains membres de la familles partent vivre à l'autre bout de la France ou à l'étranger. Cela provoque l'isolement des plus âgés qui ne se déplacent peu ou plus. La cellule familiale est de plus en plus éparse.
- **Le vieillissement des amis** : les amis aussi vieillissent, il devient alors difficile de se rencontrer. Certains ne peuvent plus se déplacer, d'autres sont fréquemment hospitalisés, d'autres déménagent dans une autre région pour être plus proche de leurs enfants...
- **La perte d'autonomie** : avec l'âge, les personnes âgées se déplacent de moins en moins. Difficile alors de rencontrer du monde, d'échanger avec la boulangère, de voir autre chose que les pièces de sa maison... Une bonne partie de la vie sociale des personnes âgées est procurée par les échanges avec les commerçants, les voisins, les rencontres inopinées d'anciens amis ou de famille éloignée dans les supermarchés... Quand la personne ne peut plus sortir, elle est privée de tous ces prétextes pour tromper leur sensation d'isolement et de solitude.

- Les “invisibles”

Lors des entretiens menés, les “invisibles” ont souvent été cités. Ces invisibles définis par nos interlocuteurs comme les personnes ayant des difficultés financières, des handicaps ou des dépendances, ces personnes que l’on ne rencontre jamais lors d’évènements festifs.

Ces personnes qui vivent en dehors de la vie locale, souvent sans emploi : “ on ne les voit jamais, on ne les connaît pas, on ne peut pas faire marcher la solidarité” nous explique Sylvie Zentar, présidente de l’étoile Arthonnaise.

- Des habitants moins aisés :

D’après la fiche indicateurs 2017 de la CAF pour la commune de Chaumes-En-Retz, la part des allocataires sous le seuil de bas revenus est de 20,3% soit 216 sur 1081 allocataires.

Ces chiffres sont en contradiction avec le taux de chômage de la commune qui est de 6%, en deçà de la moyenne du département et de la moyenne nationale mais nettement inférieur à la moyenne de de la communauté d’agglomération (10%).

Par ailleurs, il n’y a pas de corrélation entre le taux de chômage et le nombre de foyers fiscaux imposés puisque 45% des foyers sont imposés à Chaumes-En-Retz contre une moyenne de 60% sur l’agglomération.

On peut donc considérer que la commune connaît des personnes en grande précarité avec 20% des foyers sous le seuil de bas revenus mais également que les personnes ayant un emploi reste des travailleurs peu rémunérés puisque la majorité des professions sont des ouvriers, employés ou professions intermédiaires. Il s’agit de ménage à salaire médian voire inférieur.

Des difficultés sociales

La commune de Chaumes-En-Retz est marquée par des difficultés sociales :

Suite aux recherches chiffrées (Département) et à la rencontre avec le Conseil Intercommunal de Sécurité et de Prévention de la Délinquance de Pornic Agglo Pays de Retz, des données brutes nous sont parvenues :

- Le nombre d’informations préoccupantes : sur le territoire PAPR, 25% des IP de 2018 ont été faites pour des mineurs de Chaumes- Retz.
- Pendant le confinement, sur 30 situations d’urgence, toutes confondues, 5 ont eu lieu à Chaumes.

Par ailleurs, lors de chaque entretien mené avec des acteurs locaux, bénévoles, professionnels ou élus, il existe une impression d’un taux d’alcoolisme très fort au sein de la population.

Concernant la jeunesse, suite à la rencontre avec le responsable jeunesse de l'agglomération, l'équipe d'animation et du PIJ, on constate que le public jeune qui fréquente les structures jeunesse à l'échelle du territoire de la communauté d'agglomération est fortement stigmatisé sur la commune de Chaumes-En-Retz. Le nombre de difficultés rencontrées par les équipes d'animation est plus marqué sur cette commune que sur le territoire (incivilités, contacts avec la gendarmerie, vols et dégradations en tout genre). Là encore la question de l'alcoolisme chez les parents a été pointée dans notre entretien.

En conclusion

En fonction des caractéristiques démographiques, des besoins identifiés, on retiendra :

- **Une population en constante augmentation**
- **Une population à la fois jeune, familiale et vieillissante**
- **Des difficultés sociales marquées**
- **Un taux de précarité élevé**
- **Un besoin d'accompagnement, d'un lieu d'écoute et d'un relais social sur le territoire**
- **Une action autour de la parentalité à mener**

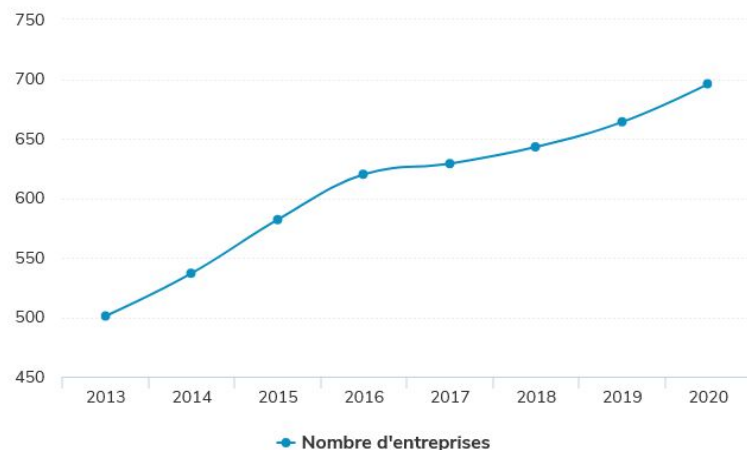
C/ Vie locale riche et dynamique

1. Activité économique de la commune

Chaumes-En-Retz est une commune rurale agricole (12% dans le secteur agricole) mais également industrielle (39% des salariés dans le secteur industriel). Elle est dynamique dans la création d'entreprise et de commerce avec un taux de création plus élevé que celui de Loire-Atlantique (19% contre 14.5%).

Selon le registre du commerce et des sociétés de St Nazaire, la commune recense : 114 nouvelles entreprises créées en 5 ans (696 entreprises sur la commune).

Evolution du nombre d'entreprises à Chaumes-en-Retz



Les habitants sont majoritairement des actifs en emploi (80% de la population adulte). Les professions les plus représentées sont les ouvriers à près de 20% suivi des employés et professions intermédiaires (respectivement 19.8% et 17.4%). Selon l'INSEE, le taux de chômage moyen de la commune est de 6% à plus de deux points inférieurs aux taux du territoire.

2. Une vie sociale dynamique

Les activités en développement sur la commune

On observe le développement important du secteur de l'immobilier mais également en 4ème position les activités d'organisation associatives. Dans l'échantillon de population répondant aux questionnaires, cette création d'activités se traduit par une participation importante des habitants aux activités de la commune (bibliothèques, clubs sportifs, activités culturelles). Ce sont entre 55% et 75% des répondants qui connaissent et pratiquent des activités socio-culturelles proposées sur la commune.

Secteurs d'activité les plus représentés à Chaumes-en-Retz

Le tableau ci-dessous liste les cinq secteurs d'activité comptant le plus d'entreprises à Chaumes-en-Retz au cours de la période allant du 24/09/2019 au 24/09/2020 ainsi que la part de chaque secteur sur le nombre total d'entreprises de la commune.

Secteur d'activité	Nombre d'entreprises	Part des entreprises
Location et exploitation de biens immobiliers propres ou loués	151	20,7 %
Production animale	47	6,4 %
Commerce de détail hors magasin, éventaires ou marchés	41	5,6 %
Activités des autres organisations associatives	34	4,7 %
Travaux de finition	33	4,5 %

Une population active, investie dans la vie de la commune

Dans le questionnaire, pour les 250 répondants, ce sont plus de la moitié qui pratiquent des activités de loisirs sur la commune. Pour les 49% ne participant pas, c'est le « manque de temps » ou « l'éloignement géographique » qui sont les principaux freins. Avec plusieurs rendez-vous par semaine, les habitants sont nombreux à pratiquer une à plusieurs activités de loisirs sur la commune.

Les représentants d'acteurs de vie sociale rencontrés en entretien le confirment également : la commune est plutôt dynamique et le partage d'activité y est régulier.

Afin de permettre la découverte de ces activités, la municipalité propose, lors de son forum de rentrée scolaire, une visite de la commune aux nouveaux habitants.

Selon nos questionnaires, la moitié des adultes précise participer aux animations, fêtes et événements collectifs leur permettant de rencontrer d'autres habitants, des voisins et voisines comme des habitants nouvellement arrivés.

Les acteurs associatifs perçoivent eux-mêmes des projets dynamisant ou facilitant à réaliser mais disent ne pas avoir le temps de s'y employer. L'entretien avec un enseignant de musique du Triolet de Retz met en lumière la volonté des élèves-musiciens à jouer plus régulièrement sur la commune, à mettre en place des concerts pour faciliter cette rencontre. Par manque de temps et de mise en réseau avec la municipalité, ces actions ont des difficultés à voir le jour. L'Association de Parents d'Elèves de l'école publique du secteur d'Arthon en Retz met également l'accent sur la volonté de ce groupe de parents de participer à des événements culturels pour l'ensemble de la commune mais à nouveau le manque de temps, et le travail en réseau avec les associations existantes semble manquer au développement de ces actions.



On peut également noter la volonté des structures associatives rencontrées comme des habitants participants aux animations de s'investir dans les projets menés. Ce sont plus de la moitié des acteurs rencontrés qui souhaitent participer aux différents groupes de travail en fonction des thématiques.

Cependant l'un des principaux obstacles à ce travail en réseau et à ces temps de rencontre, paraît être le manque d'un lieu de rencontre ouvert à tous puisqu'il s'agit du thème qui rassemble le plus d'idées de projets selon nos questionnaires.

Face à ce manque de temps, c'est un accompagnement adapté qui permettrait à ces habitants, associations plein d'envies, de participer à la réalisation de projets.

Des activités majoritairement tournées vers les écoles.

Selon l'INSEE, les enfants scolarisés représentent un quart de la population répartis sur les trois principaux bourgs au sein des six écoles de la commune (pour moitié privées). Celles-ci sont des lieux de vie essentiels de la commune.

En effet, 58% des ménages de la commune représentent des couples avec enfants et la commune observe une augmentation de 20% du nombre de ménages avec enfants. En parallèle de l'école, ce sont 70% des enfants qui fréquentent les accueils périscolaires de la commune auprès des deux associations Arthon Animation Rurale et l'A.F.R. de Chéméré. Selon les retours des questionnaires, ce sont 63% des habitants qui prennent le temps de se rencontrer à la sortie de l'école et sur les accueils périscolaires.



Pourtant, les habitants remarquent qu'en dehors des écoles et accueils de l'enfance, peu d'espaces de rencontre sont proposés aux familles. Sur le recueil de parole « Semaine des solidarités » les échanges ont fait ressortir le besoin d'espaces de jeux parents-enfants. Le parc dénommé « de la Cure » est en effet peu connu et peu valorisé. Il a d'ailleurs été noté que l'absence de bancs empêche les personnes âgées de s'y balader et les parents de s'y installer. Fortement tournées vers les écoles, ces projets de rencontre et d'animation limitent l'inclusion des ménages sans enfants.

Un contexte en changement constant pour la jeunesse

Les activités à destination de la jeunesse ont évoluées depuis les 3 dernières années. Avec la fusion des différentes collectivités, la compétence jeunesse a été repensée afin d'harmoniser les interlocuteurs sur l'ensemble de la nouvelle agglomération. C'est ainsi que les Maisons de Jeunes organisées par Arthon Animation Rurale pour l'ancienne commune d'Arthon en Retz et celle de Chéméré nommée « L'annexe » gérée par la Communauté de commune, se sont réorganisées afin de ne proposer qu'un seul et unique espace d'accueil de jeunes géré par la nouvelle communauté d'Agglomération. Cette Maison de Jeunes se situe sur le secteur de Chéméré dans les anciens bâtiments de « l'annexe » au cœur du bourg de la commune.

Cette organisation d'accueil de jeunes est amenée à évoluer car un collège est prévu pour 2024 dans le secteur d'Arthon en Retz. Suite à un travail de l'ancienne mandature, le choix de cette commune a été arrêté par le département afin de répondre à l'augmentation de fréquentation des autres collèges du territoire situés à Ste Pazanne et Pornic.

Cette demande toujours grandissante a amené la commune nouvellement fusionnée à se positionner pour prétendre à l'accueil du collège pour 2024.

Les questionnaires sont relativement marqués par cette future arrivée du collège avec des questionnements autour de l'évolution de la commune, les questions d'accès et d'aménagement urbain et sur la place des jeunes sur le territoire. Pour certains, ce collège est une opportunité à développer et construire une politique sur la jeunesse pour le territoire quand pour d'autres cela peut représenter un changement à accompagner.

Une place à trouver pour les jeunes de la commune

L'entretien avec le responsable du secteur Jeunesse de l'agglomération ainsi que l'animatrice de la maison des jeunes de la commune a permis de mettre en valeur les difficultés de ce public à trouver sa place au sein de la commune.

Des situations de rupture avec les accueils pour les plus âgées (14 – 18 ans) et l'observation de présence de jeunes au sein des espaces publics (skate parc, parc de la commune) interrogent l'ensemble des acteurs de la jeunesse et les amène à repenser les projets et à les extérioriser vers des lieux déjà identifiés.

Dans les retours de questionnaire, lors des rencontres avec le pôle jeunesse, on perçoit un décalage entre les besoins des jeunes et les activités ou projets qui les concernent.

« Il n'y a pas assez d'animation pour les jeunes ici » : les habitants qui soulignent cela argumentent souvent leur propos en parlant du manque de loisirs pour les jeunes (concerts, spectacles...) et des difficultés de déplacements pour leurs loisirs ou pour leurs activités professionnelles (stages...).

L'offre d'activités ou la proposition de projets concernant les jeunes est en effet assez restreinte au regard de la part importante de la jeunesse sur la commune et au regard de l'augmentation de 6 % du nombre de 11-17 ans en Loire-Atlantique entre 2012 et 2015 (Données CAF).

Le tissu associatif riche, acteur du lien social

Selon une étude nationale d'une revue de sciences humaines et sociales (CAIRN),

« Les élus sont unanimes : les associations contribuent de façon irremplaçable au maintien et au renforcement du lien social dans les villages. Le lien social dans les villages n'est plus aussi fort, ni aussi naturel qu'autrefois. Les évolutions de la société l'ont depuis longtemps fragilisé.

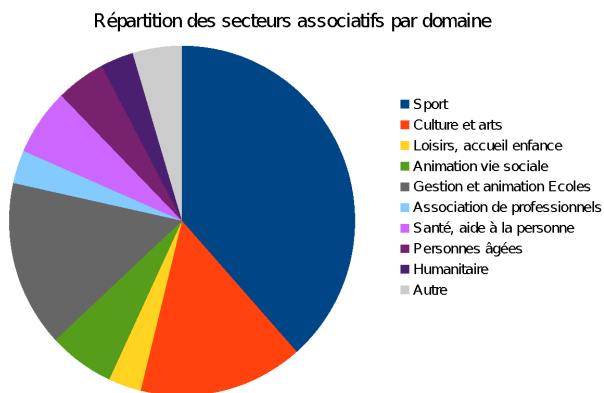
Deux facteurs sont plus particulièrement mis en avant :

- d'une part, l'affaiblissement de l'Église a joué un rôle, avec la raréfaction des offices religieux et des occasions de rencontre entre les habitants, une moindre présence des prêtres, agents de régulation de la vie collective et animateurs de la vie associative paroissiale qui prenaient en charge la solidarité et l'éducation populaire ;

- d'autre part, les risques de délitement du lien social induits par l'arrivée de nouvelles populations urbaines, individualistes, fondamentalement consommatrices dans leurs mentalités, et dont l'intégration constitue un enjeu majeur. »

Ces arguments ressortent dans les entretiens avec les bénévoles d'associations locales.

La dynamique associative est très importante avec près de 80 associations/structures réparties en 76 secteurs d'activités associatifs différents. Il s'agit d'un recensement typique d'une commune rurale à proximité de villes attractives dont la vie associative est dynamisée par un renouveau démographique.



Source : registre mairie

En terme de calendrier associatif, on identifie 10 évènements ouverts à tous en moyenne par mois. (Agenda sur le site de la mairie), soit un rendez-vous associatif tous les 3 jours en moyenne (Animations, spectacles, club de cartes, dons du sang, vide-grenier...).

Sur les 76 secteurs associatifs, la moitié propose une pratique régulière d'activités sportives, artistiques ou culturelles. Une dizaine d'associations sont en lien direct avec les écoles (OGEC, Association de parents d'élèves). Tous les âges sont représentés mais un acteur non négligeable de la vie locale ne figure pas dans la liste des associations : les commerces et services.

Dans un tel contexte, si le dynamisme et le développement associatif sont essentiels, la cohésion, la mutualisation et le partenariat sont des enjeux tout aussi importants.

Selon les entretiens réalisés et les rencontres diverses, la multiplication des associations liées notamment à la fusion des communes et la multiplication des actions et sollicitations de ces associations (concerts, spectacles, actions de financements, demandes de subventions, marchés de Noël...) paraît être un frein à leur bon fonctionnement. Les bénévoles manquent et les habitants ne sont pas chaque fois aux rendez-vous.

On peut en effet noter que, même si la majorité des enfants pratiquent leurs loisirs dans la commune, ils sont près de 40 % à aller dans d'autres communes (pour la natation ou l'équitation notamment).

On remarque aussi avec la multiplication des panneaux d'information annonçant des actions de financement (vide-greniers, bourses aux jouets, marchés de Noël...), que les associations sont nombreuses à avoir besoin de diversifier leurs sources de financement.

La mutualisation des moyens, du matériel, de la communication, l'inter-connaissance et la coordination de ces actions associatives ont été soulignées comme étant un réel besoin.

En ce qui concerne la communication, les outils proposés par la municipalité semblent être les bons (Bulletin Municipal, site internet et panneau lumineux) mais ils restent à développer.

Commerces, lieux de rencontre sociale

Les deux principaux bourgs (Chéméré, Arthon-en-retz) ont chacun leurs commerces et services qui les font vivre. En 2014, selon l'INSEE, on compte 103 établissements de commerces et services à Chéméré et 125 à Arthon, avec la particularité du supermarché à Arthon qui est très attractif.

Cependant, le seul commerce de La Sicaudais ayant fermé ses portes définitivement en Novembre 2016, ce bourg manque aujourd'hui de lieu de rencontre autre que les écoles. Quelques commerces ambulants passent dans ce bourg, un relais pour le pain est effectué par le service de poste, mais, selon nos questionnaires, les habitants de La Sicaudais se sentent éloignés de l'animation de la commune et souvent « oubliés ».

L'emplacement des petits commerces et services des bourgs de Chaumes-en-Retz favorise plutôt le déplacement en voiture et l'arrêt minute » pour la boulangerie ou la pharmacie.

Si la petite supérette de Chéméré est un lieu convoité par les habitants du bourg de Chéméré (courses des personnes plutôt âgées, ou pour des « achats oubliés »), c'est bien la zone commerciale de la Butte d'Arthon adjacente à la route de Pornic qui est la plus attractive (Super U, Pharmacie, grandes surfaces, banque, coiffure, garage, restaurant, boulangerie...) et qui permet aux personnes de se garer et de rencontrer d'autres personnes.

Par ailleurs, le marché, nouvellement installé à Chéméré, proposé le mardi matin est très restreint (deux ou trois stands). Un marché peut en effet être un lieu de rencontres dynamique dans une commune ouverte notamment aux personnes n'ayant pas d'enfants.

En ce qui concerne les autres services (Mairie, La Poste, messes notamment), ils sont surtout proposés dans les bourgs de Chéméré et d'Arthon. La Sicaudais dispose aussi d'un relais de La Poste et d'une église.

En conclusion

En fonction de ces caractéristiques de la vie locale, les besoins, relativement homogènes sur la commune, vont davantage se porter sur :

- l'accompagnement des initiatives des habitants qui sont plutôt volontaires.
- l'ouverture de l'animation de la commune aux publics vieillissants ou sans enfants notamment.
- les projets avec et pour les jeunes.
- la coordination des acteurs associatifs et la communication commune.
- la facilitation de la rencontre.
- la valorisation des producteurs et commerçants locaux.

D/ Les forces et les faiblesses

FAIBLESSES

- ♦ Un étagement de vie entre les 3 bourgs.
- ♦ Difficulté de mobilité autre que la voiture mal vécu.
- ♦ Distinction : Nouveaux habitants et habitants d'origine, culture d'Arthon en Retz / Culture Chéméré.
- ♦ Augmentation du nombre de famille monoparentale.
- ♦ Appauvrissement de la population.
- ♦ Faible mobilisation de la part des jeunes.
- ♦ Manque de lieux de rencontre des habitants.
- ♦ Manque de renouvellement des bénévoles

RISQUES

- ♦ Ancrage dans une cité dortoir.
- ♦ Vieillesse de la population.
- ♦ Faible implication et participation des habitants.
- ♦ Le cloisonnement géographique entre les 3 Bourgs.
- ♦ L'isolement des habitants et la perte de lien.
- ♦ Une réduction des actions liées au manque de bénévoles.
- ♦ Une jeunesse en difficultés sur la commune.
- ♦ Le cloisonnement des associations.

FORCES

- ♦ Une commune attractive.
- ♦ Un taux d'emploi plus fort.
- ♦ Une part importante de population jeune.
- ♦ La présence de nombreuses activités autour des écoles et des familles.
- ♦ Un brassage avec de nouvelle population.
- ♦ Un tissu associatif dynamique et croissant.
- ♦ Une culture de l'entraide.

OPPORTUNITE

- ♦ Un partenariat plus fort au niveau local.
- ♦ Des nouveaux habitants en quête de liens.
- ♦ Un grand dynamisme autour de l'enfance.
- ♦ L'arrivée d'un collège en 2024.
- ♦ Le développement de services de soins.
- ♦ Se rencontrer, s'entraider et échanges, une envie forte des habitants.

III Le Projet EVS de l'association Arthon Animation Rurale

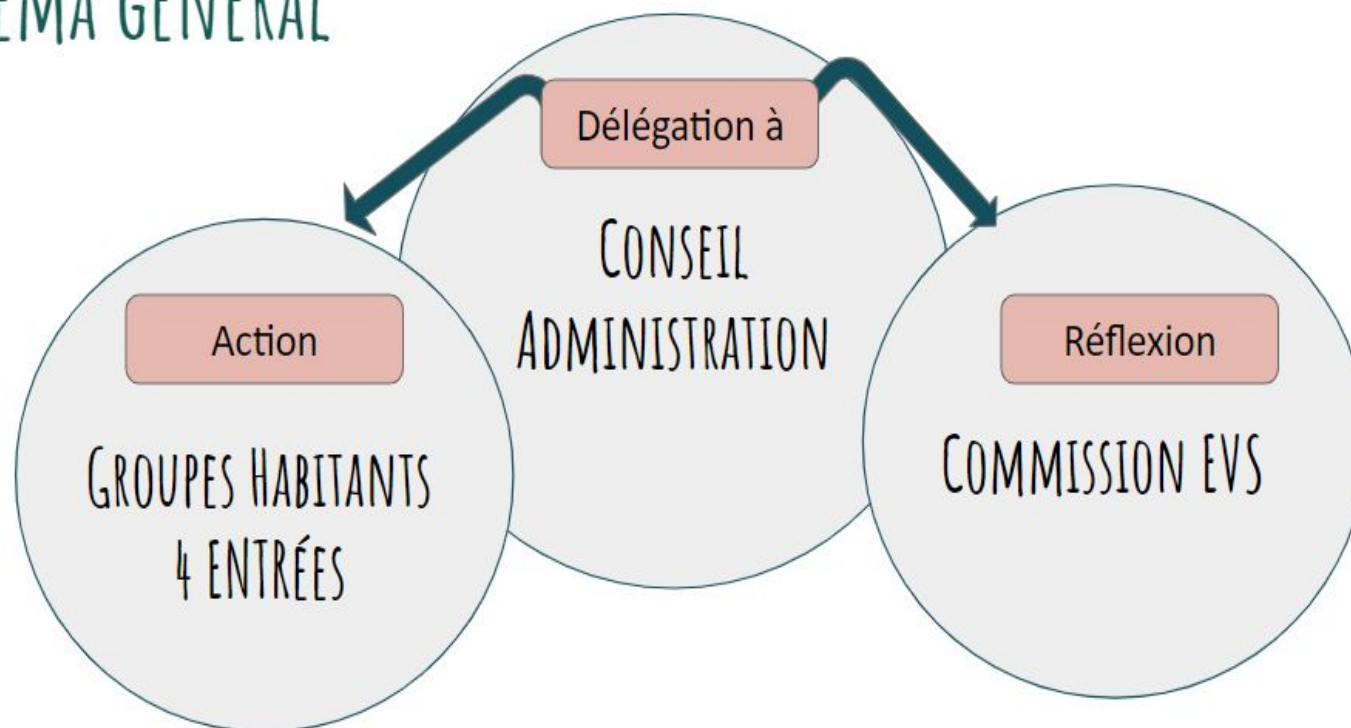
A/ La gouvernance de l'EVS

Depuis 2016, le système de gouvernance imaginé n'a cessé d'évoluer avec comme parti pris de simplifier la prise de décision et de laisser plus de place aux groupes habitants quant à la montée des projets.

Ainsi en 2019, le fonctionnement a évolué afin de proposer aux bénévoles, habitants de s'investir à des niveaux différents : sur une thématique, sur une action ou sur une réflexion plus globale.

Le schéma de gouvernance a abouti à ce nouveau mode de fonctionnement :

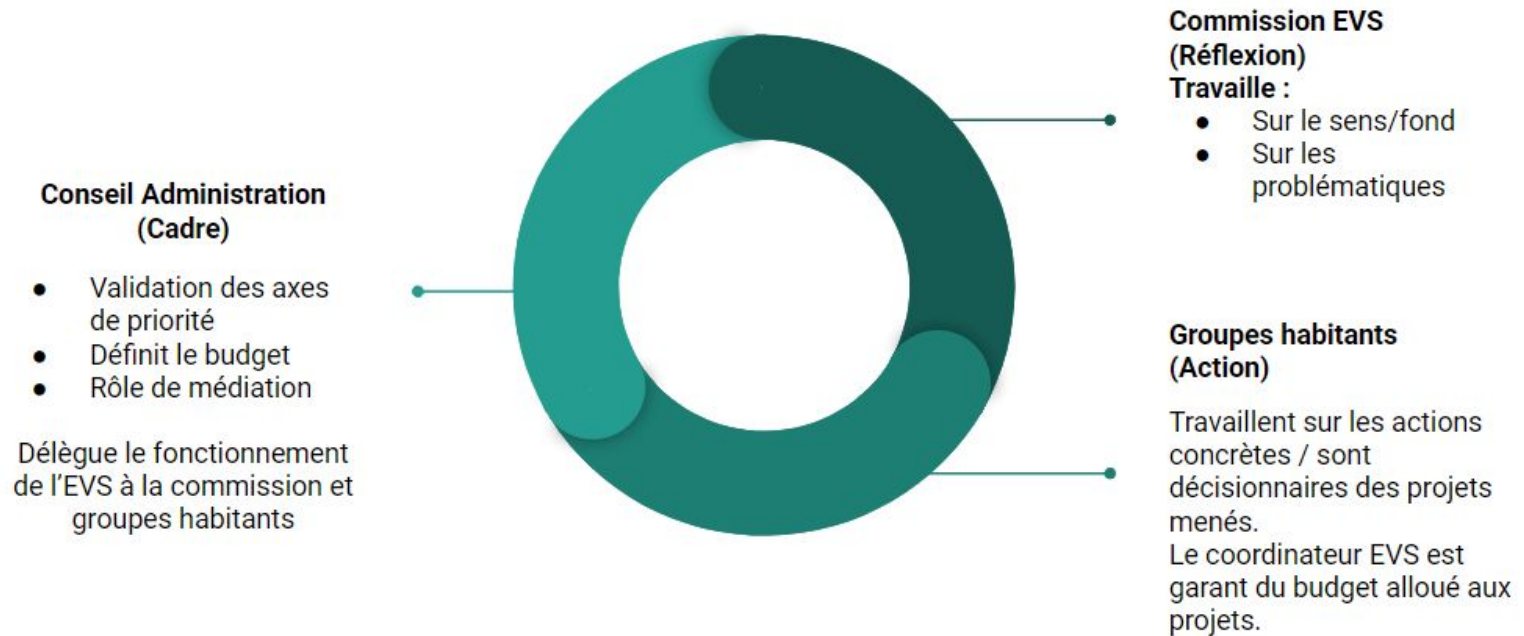
SCHÉMA GÉNÉRAL



BUTS COMMUNS : LA RENCONTRE - LE LIEN SOCIAL - LA VIE LOCALE

LES 4 ENTRÉES DES GROUPES HABITANTS SONT AMENÉES À ÉVOLUER TOUT AU LONG DES 4 ANNÉES D'AGRÈMENTS EN FONCTION DES PROJETS PROPOSÉS.

SCHEMA DE PRISE DE DECISIONS



B/ Les lignes de conduite

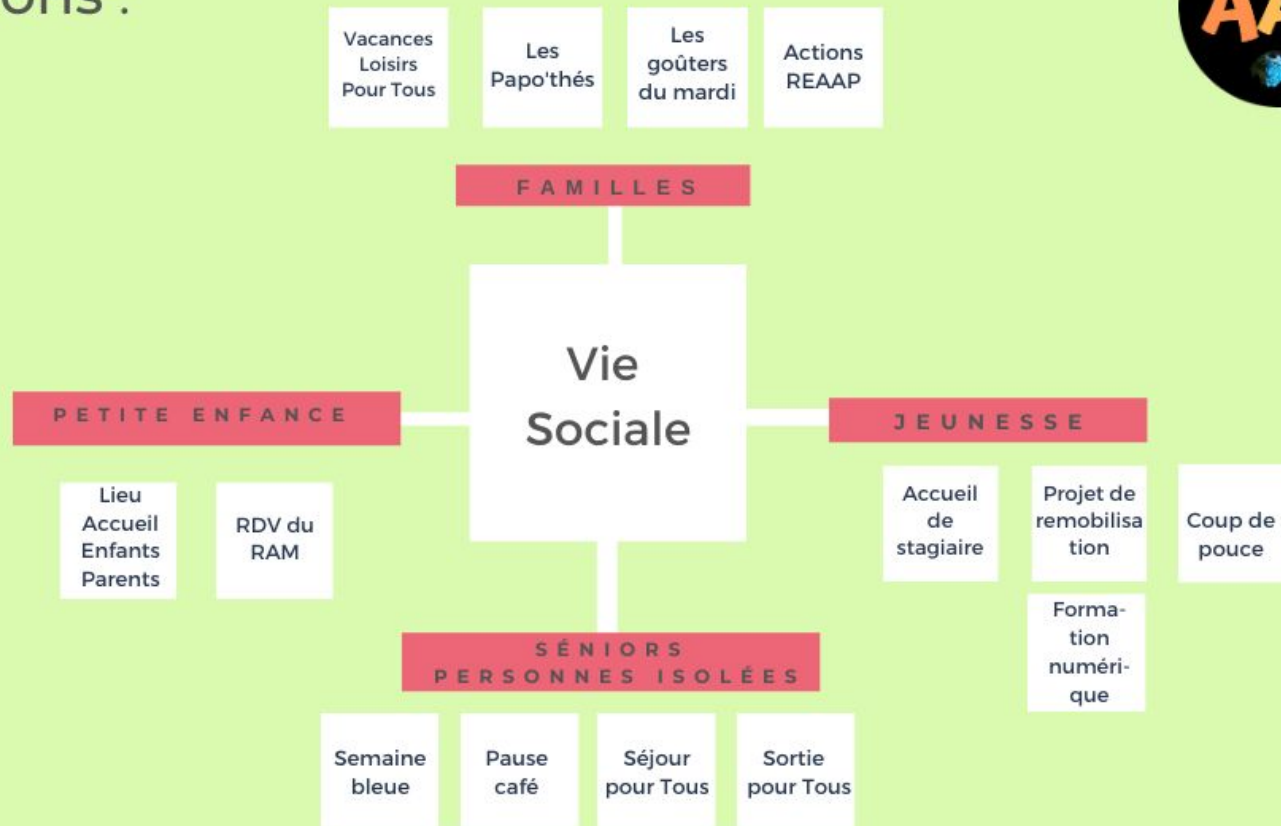
Le Pays de Retz est connu pour son dynamisme associatif et institutionnel ainsi que pour l'émergence de projets sur l'ensemble de son territoire. Chaumes-En-Retz participe à ce dynamisme puisque pas moins de 80 associations agissent sur la commune. La spécificité de la commune montre qu'il existe plusieurs associations qui ont des buts et des secteurs d'intervention communs. Aussi Arthon Animation Rurale souhaite orienter son travail à partir d'une ligne de conduite avec les principes transversaux suivants :

- La communication : travailler autant que possible sur des supports communs et informer les associations locales des projets et actions en cours.
- Construire les projets en partenariat : accès le projet autour du co-construire
- Éviter les doublons sur un même territoire ici la commune
- Favoriser la complémentarité
- Faire profiter des compétences en se portant comme relais
- Favoriser la vie sociale et locale sur l'ensemble des 3 bourgs de la commune

C/ Les axes portés par l'association Arthon Animation Rurale

1 - La vie sociale

Axe 1 : La Vie Sociale - les publics, les actions :



Les actions transversales

- Ateliers numériques
- Accompagnement individuel
- Accompagnement numérique

2 - Pourquoi de tels choix ?

→ Séniors et personnes isolées :

Le diagnostic de la structure sociale de la commune fait clairement apparaître une augmentation du nombre croissants d'aînés et de personnes vivant seules. Population vieillissante - nombre de personne vivant seule (731 personnes - évolution de 53.2% entre 2007 et 2017) famille monoparentale (191 personnes évolution de 80.2% entre 2007 et 2017). Des actions concrètes autour de RDV hebdomadaires, mensuels ou la possibilité de partir en vacances ont été pensées pour faciliter le lien, la rencontre et de s'inclure dans un groupe.

→ Les familles :

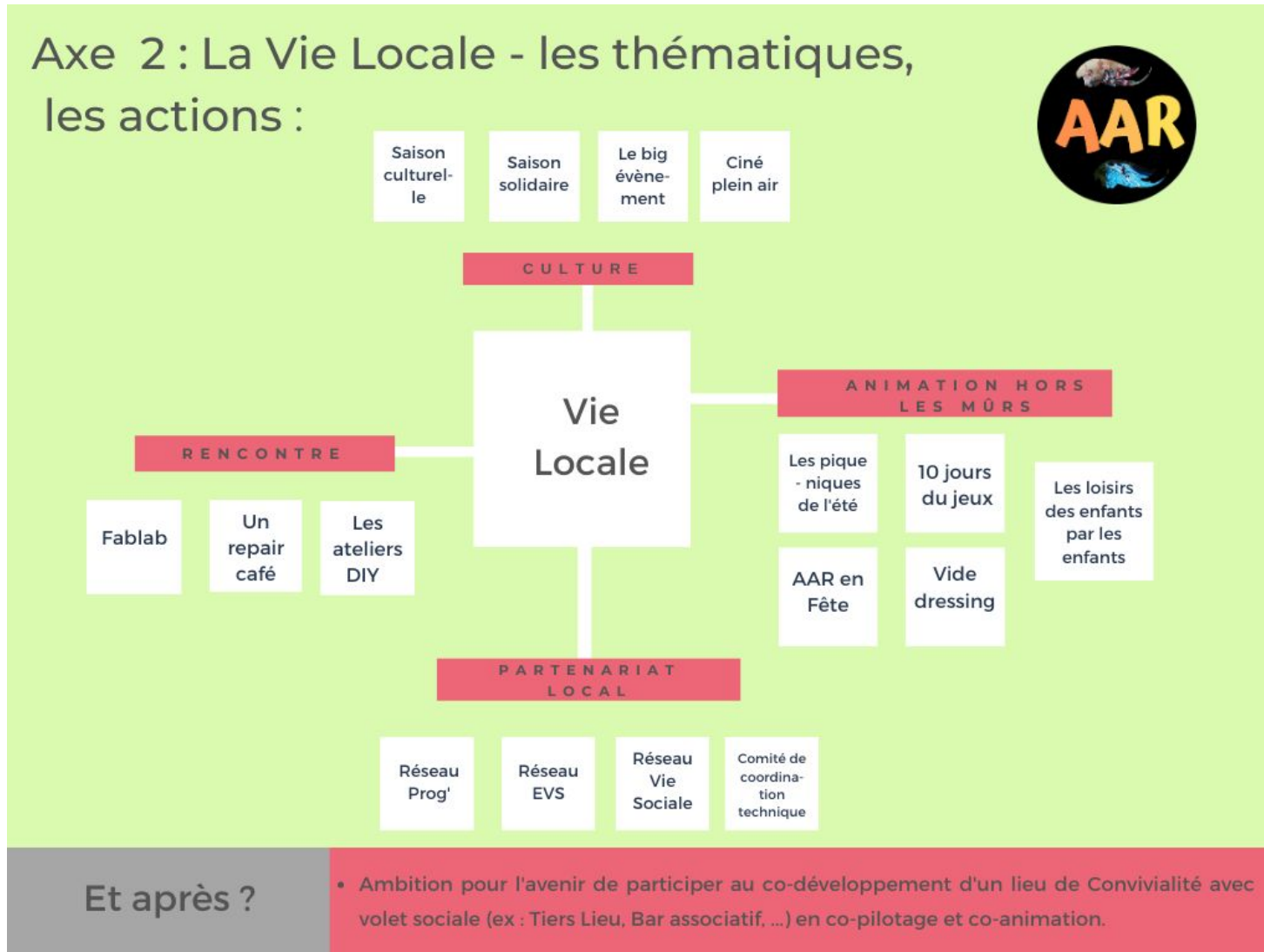
Le diagnostic de la structure sociale de la commune fait également apparaître une population familial très représentée des ménages avec enfants fortement représentées (1152 ménages avec enfants sur un total de 2752 ménages soit 41,86%). Il apparaît incontournable de centraliser également les actions favorisant la rencontre, le lien social et les liens parents-enfants. Concernant les structures familiales identifiées sur le territoire, il paraît nécessaire d'orienter son action autour de la solidarité (VLPT, Séjour tout public, permanences numériques) et l'accompagnement à la parentalité avec des actions autour du REAAP.

→ La jeunesse :

Le diagnostic, via les rencontres d'acteurs locaux du territoire (CISPD, service jeunesse) fait apparaître une population jeune avec des particularités sociales très prononcées (déscolarisation, incivilités, délinquances, précarité). Le département nous a également fait écho de ses problématiques en nous proposant un partenariat de projet de remobilisation de jeunes - d'accompagner la démarche de projet collectif et un accompagnement individuel.

→ La petite enfance : les chiffres émanant de l'aide sociale à l'enfance montrent que sur le nombre d'informations préoccupantes 25% sont situés sur le territoire de Chaumes. Il apparaît alors incontournable de travailler sur des actions visant à l'accompagnement à la parentalité, et ce dès le plus jeune âge. A noter également : les démarches administratives sont aujourd'hui, pour la plupart, dématérialisées, un accompagnement à la démarche est nécessaire pour prévoir la fracture numérique et accompagner les personnes (familles, jeunes, adultes et séniors,.) dans l'acquisition de l'autonomie.

3 - La vie locale



4 - Pourquoi ces choix ?

Un Espace de Vie Sociale a pour but de :

- Renforcer les liens et les solidarités entre habitants et les générations par l'organisation d'événements, d'ateliers d'échanges, etc.
- D'accompagner les initiatives des habitants en inscrivant des projets collectifs, des sorties culturelles.

Le diagnostic sur la population montre que les habitants de Chaumes-En-retz travaillent essentiellement en dehors de la commune. Le terme de cité dortoir apparaît également régulièrement dans les termes utilisés pour qualifier la commune : "Sortir de la cité dortoir" - "trop calme, cité dortoir"

Le questionnaire habitants montrent un intérêt probant pour les animations, les évènements, les fêtes de quartier, l'accès à la culture avec dans l'ordre d'apparition :

- Les programmations culturelles : 139 réponses favorables.
- Les animations hors les murs : 90 réponses favorables.
- Les espaces de convivialité : 88 réponses favorables.

Entre les objectifs fixés par la CAF, les réponses des habitants et le projet initial de l'Espace de Vie Sociale de Arthon Animation Rurale sont en corrélation : développer des prétextes à la rencontre par le biais d'événements prétexte à la rencontre mais également à la construction collective d'un projet, d'une action et de développer son savoir faire a contact de celui des autres.

développer la rencontre, l'accès à la culture, les évènements "Hors les Murs" pour faciliter l'intégration des habitants dans la vie de leur commune.

AXE 1 : LA VIE SOCIALE

1

Familles

Vacances Loisirs Pour Tous

PUBLICS CIBLÉ :

- Familles correspondant aux critères définies par la CAF.

PÉRIODICITÉ

Rencontre régulière avec les familles (1 fois par mois)

DESCRIPTION DE L'ACTION :

L'association souhaite poursuivre la mise en place de l'outil Vacances Loisirs Pour Tous.

De part la singularité des publics que nous accueillons, ils nous paraît important de proposer cet outil pour les familles que nous accompagnons via l'espace de vie sociale et le secteur enfance.

L'outil VLPT est mise en place par plusieurs structures du pays de retz. Nous le portons de manière collégiale avec les autres evs du territoire afin de donner une visibilité plus importante à la population.

Nous participons également à la création d'outils commun et à l'animation de temps collectif commun de manière à renforcer les dynamiques d'échanges et de rencontres.

OBJECTIFS :

- Identifier les besoins et les attentes des familles du territoire d'un point de vue familial et social
- Favoriser l'accès aux vacances et aux loisirs dans le cadre d'une politique associative plus large à travers la mise en place de séjours pour tous, d'actions d'autofinancements ou encore de prêt de matériel-
- Développer des rencontres et échanges collectifs qui correspondent aux besoins et attentes préalablement identifiés
- Informer et mobiliser les acteurs partenaires pour identifier et accompagner les familles participantes

MÉTHODE

Première phase de mobilisation des familles : Le travail de proximité avec les adhérents, les professionnels et les familles est, selon nous, la clé d'une action qui se voudra adaptée et pertinente.

L'accompagnement des familles se fera aussi bien de manière individuelle et collective.

Les actions collectives pourront être menées avec les autres porteurs du territoire.

ÉVALUATION

- Nombre de projets de famille réalisés grâce à cet outil
- Satisfaction des familles
- Moyenne des sommes épargnées
- Nbr de Participants aux différents ateliers
- Participation de personnes issues de la démarche au sein d'autres projets ou instances



Les familles



La jeunesse



La petite enfance



Les personnes isolées, les seniors



AXE 1 : LA VIE SOCIALE

2

Familles

Les Papo'thés & les goûters du mardi

PUBLICS CIBLÉ :

- Habitants du territoire

PÉRIODICITÉ

- 4 Papo'thés dans l'année
- 4 Goûters dans l'année

DESCRIPTION DE L'ACTION :

L'idée est d'offrir un moment convivial autour d'un café et d'un thème ce qui facilite l'échange.

Afin de rendre le lieu convivial, un salarié et un bénévole de l'association aménage le lieu en fonction de la thématique du papo'thé. Un coin pour les 0-3 ans est mis en place grâce au RAM qui met à disposition son matériel.

Pour les goûters du mardi il s'agit d'un temps après l'école ou les parents et leurs enfants peuvent se retrouver pour partager un moment convivial en prenant le gouter tous ensemble.

OBJECTIFS :

- Proposer un temps de rencontre et d'échanges ouvert à tous
- Créer de la solidarité
- Rompre l'isolement
- Faire découvrir l'association et ses projets sous un jour plus convivial pour faciliter l'implication et la participation dans les groupes habitants

MÉTHODE

Une communication sera réalisée via les écoles, la bibliothèque, le RAM, proposer des thèmes différents pour un accès à chacun.

Les personnes accueillantes adopte une posture bienveillante favorisant l'expression de chacun et évitant le jugement

Nous favoriserons les échanges entre les parents et apporter des ressources en fonction de leurs préoccupations.

ÉVALUATION

- Nombre de participants
- Diversité des participants
- Echanges

Les familles

La jeunesse

La petite enfance

Les personnes isolées, les seniors

Tous publics



AXE 1 : LA VIE SOCIALE

3

Familles

Les actions Parentalité

PUBLICS CIBLÉ :

- Parents du territoire

PÉRIODICITÉ

2 à 3 actions dans l'année

DESCRIPTION DE L'ACTION :

Depuis plusieurs années l'association porte des actions autour de la parentalité qui peuvent prendre plusieurs formes :

- Des ateliers parents-enfants
- Des cafés-discussions
- Des conférences
- Des expositions
- Des supports ludiques

Chaque année, deux actions sont imaginées a minima, elles peuvent être sur court terme ou à moyen terme.

Pour exemple en 2020-2021 :

- Un cycle d'ateliers parents-ados autour d'atelier médias
- Un projet autour de la relation famille-école qui se déroule sur une période de 6 mois.

OBJECTIFS :

- Accompagner les parents dans leur fonction parentale.
- Faire évoluer les représentations réciproques
- Valoriser prioritairement les rôles et les compétences des parents
- Favoriser la relation entre les parents et privilégier tous les supports où les parents sont présents, en particulier le cadre associatif.

MÉTHODE

L'animateur(trice) veillera à respecter les principes éthiques de neutralité politique, philosophique et confessionnelle.

les actions s'adresseront à toutes les familles quelles qu'elles soient.

Les actions se dérouleront dans une acceptation de la diversité des formes d'exercice de la fonction parentale et éviter toute stigmatisation des personnes présentes.

ÉVALUATION

- Nombre de participants
- Diversité des participants
- Echanges
- Evolution des représentations



Les familles



La jeunesse



La petite enfance



Les personnes isolées, les seniors



AXE 1 : LA VIE SOCIALE

4

Jeunesse

Accueil de stagiaires

PUBLICS CIBLÉ :

- Jeunes 16 - 25 ans

PÉRIODICITÉ

Tout au long de l'année

DESCRIPTION DE L'ACTION :

Les demandes de stage sont reçues par les structures et les équipes évaluent la possibilité d'accueillir la personne dans les meilleures conditions possibles afin de lui permettre d'atteindre ses objectifs et de repartir avec une vision positive du métier.

Un entretien est réalisé pour définir ensemble les buts à atteindre, plusieurs rendez-vous (en fonction de la durée du stage) sont programmés pour permettre aux jeunes de se situer dans son évolution professionnelle. L'équipe permanente est également jury, ce qui permet d'assurer un tutorat de qualité et de présenter le métier d'animateur à la mission locale.

OBJECTIFS :

- Accompagner les jeunes dans leur perception du monde du travail
- Valoriser le travail d'animation auprès d'enfants et de jeunes
- Faciliter l'insertion dans la vie professionnelle (donner une chance à chacun)

MÉTHODE

Les activités d'accueils de loisirs et accueils périscolaires font l'objet de nombreuses demandes de stages BAFa notamment mais également des stages liés à des travaux menés en classes. L'association permet à beaucoup de ces jeunes d'être accueillis dans une structure professionnelle et d'y être accompagnés.

Partenariats avec les écoles, collèges, lycées

ÉVALUATION

- Nombre de stagiaires acceptés
- Partenariats construits avec les écoles
- La diversité des parcours scolaires
- Nombre de stagiaire ayant trouvé un emploi dans le domaine
- Qualitatif : prise de confiance en soi, estime de soi, confiance en l'univers professionnelle.

- Les familles
- La jeunesse
- La petite enfance
- Les personnes isolées, les séniors



AXE 1: LA VIE SOCIALE

5

Jeunesse

La remobilisation des jeunes : acti'Jeunes

PUBLICS CIBLÉS :

- Jeunes de 16 à 25 ans

PÉRIODICITÉ

6 mois
avec possibilité de
renouveler le projet sur
le territoire de PAPR

DESCRIPTION DE L'ACTION :

Les bénéficiaires sont les jeunes de 16 à 25 ans, déscolarisés, souvent décrocheurs qui ne franchissent plus de manière spontanée les portes des institutions, sans emploi, ni formation et qui nécessitent d'être accompagnés dans une démarche de dynamisation et de mobilisation des capacités et des compétences.

Le projet s'attache à proposer, via plusieurs partenaires, un programme avec plusieurs thématiques proposées, dont :

- communication, expression, support théâtral, bibliothèque
- prévention, promotion santé, bien-être, estime de soi, gestion des émotions, confiance en soi
- vie quotidienne : mobilité, budget, logement, gestion des documents administratifs.

Piloter par A2F en collaboration avec la mission locale, les EDS, le PJJ, des structures jeunesse et des EVS de la communauté d'agglomération.

OBJECTIFS :

- Aider les jeunes à reconstruire un réseau pour une insertion sociale et/ou professionnelle.
- Accompagner les jeunes dans leur prise de confiance et travailler sur l'estime de soi.
- Favoriser leur autonomie en vue de l'émancipation.

MÉTHODE

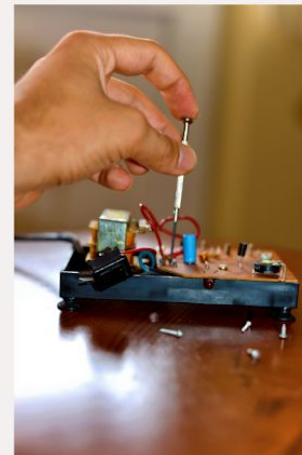
- Ateliers individuels et collectifs autour de thématiques décrites ci contre.
- Intégrer les jeunes dans les projets de structure.
- Amener les jeunes à participer aux animations collectives de structures.
- Entretiens collectifs et individuels avec les partenaires institutionnels.

ÉVALUATION

- Nombre de participants.
- Évolution du parcours des jeunes.

- Les familles
- La jeunesse
- La petite enfance
- Les personnes isolées, les séniors
- Tout public

NEW



AXE 1 : LA VIE SOCIALE

6

Jeunesse

Coup de pouce

PUBLICS CIBLÉ :

• Jeunes 11 - 25 ans

PÉRIODICITÉ

Tout au long de l'année

DESCRIPTION DE L'ACTION :

En partenariat avec les services institutionnels, l'équipe sera en capacité de repérer les jeunes qui, par manque de soutiens financiers ou de savoir faire écartent certains loisirs ou projets de vacances qu'ils auraient souhaités suivre.

L'équipe des accueils de loisirs et périscolaires en fera de même auprès des enfants et des familles rencontrées.

Les jeunes seront alors redirigés vers l'animatrice de l'espace vie sociale qui proposera alors un accompagnement et le cas échéant de remplir un dossier de demande de bourse accompagnée de justificatifs. Cette demande sera évaluée par le Conseil d'Administration et permettra, en cas d'acceptation, de payer une partie des frais.

OBJECTIFS :

Repérer les enfants et les jeunes freinés financièrement pour suivre une formation/ participer à une sortie/un loisir/un séjour collectif et proposer un accompagnement aux parents/aux jeunes et une aide financière

MÉTHODE

Une fois le ou les jeunes réorientés par les partenaires, il est invité à remplir un dossier de demandes avec l'aide de l'animatrice si besoin. Les demandes peuvent concerner BAFA, formations diverses, frais d'inscription...

Parallèlement, les loisirs et les vacances, nécessaires pour souffler, s'évader du quotidien ne sont pas non plus accessibles à tous. Certains jeunes peuvent avoir besoin d'« un coup de pouce » financier pour profiter de ces loisirs avec d'autres. Une commission sera constituée pour définir les critères et étudier les demandes. Elle sera composée à minima de membre de l'association avec dans l'idée des parents et ou des jeunes ainsi que des partenaires locaux.

ÉVALUATION

- Nombre de bourses demandées
- Nombre de bourses acceptées
- Réussite des formations engagées
- Satisfactions des jeunes

- Les familles
- La jeunesse
- La petite enfance
- Les personnes isolées, les seniors



AXE 1: LA VIE SOCIALE

7

Tous Publics

L'accompagnement et ateliers numériques

PUBLICS CIBLÉS :

- Tout public

PÉRIODICITÉ

2 permanences
hebdomadaires.
Ateliers mensuels.

DESCRIPTION DE L'ACTION :

Proposer des actions autour de l'inclusion et de la culture numérique :

- Permanences numériques : 2 permanences hebdomadaires en fin de journée pour permettre l'accès à tous les publics (jeunes et salariés) et de proposer un accueil sur RDV. Le principe est de répondre à la demande des habitants : demande de pièce d'identité - dossier CAF, etc.
- Ateliers numériques : ateliers thématiques autour du traitement de texte, d'utilisation de d'internet,
- Ateliers de prévention et de sensibilisation : utilisation d'internet, le harcèlement, le danger des réseaux sociaux.
- Atelier technique : atelier autour de la robotique, de l'impression numérique.
- Le but de ces permanences et ateliers est de permettre l'inclusion numérique et la culture numérique.

OBJECTIFS :

- Prévenir la fracture numérique.
- Accompagner la montée en compétence des habitants
- Assurer une dynamique de prévention

MÉTHODE

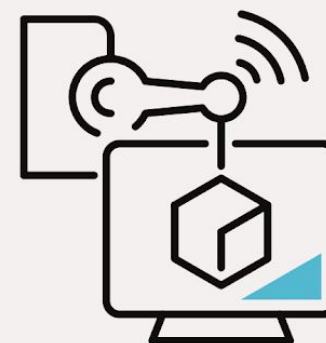
- Ateliers individuels et collectifs autour de thématiques décrites ci contre.
- Utilisation des différents supports techniques

ÉVALUATION

- Nombre de participants.

NEW

- Les familles
- La jeunesse
- La petite enfance
- Les personnes isolées, les seniors
- Tout public



AXE 1: LA VIE SOCIALE

8

Tous Publics

Accompagnement individuel

PUBLICS CIBLÉS :

- Habitants du territoire

PÉRIODICITÉ

A la demande

DESCRIPTION DE L'ACTION :

L'action consiste à accueillir les personnes en fonction de leurs besoins.
L'idée est de recueillir leurs problématiques et de les orienter vers les services compétents.
Par exemple : une personne en recherche de logement social. Après avoir recueilli leur problématique et leur besoin, les orienter vers le CCAS, le CLIC... en fonction du public.

Cette posture implique de connaître le réseau en matière d'accompagnement et d'intégration sociale (CCAS - EDS - CAF - dispositif du département de la région).
L'animateur en charge de cet accueil devra, en amont, pendant ou après l'entretien faire des recherches, prendre contact avec les interlocuteurs pour orienter les personnes.
L'identification des personnes se fait généralement lors d'animation collective et d'un premier contact avec le public.

OBJECTIFS :

- Favoriser l'accompagnement social
En accueillant les personnes en fonction de leurs besoins
En relayant des accompagnements proposés par les institutions et les partenaires.

MÉTHODE

- Observation de la plus grande diversité d'habitants dans les manifestations/ les événements/ les actions.
- Faciliter l'accès au plus grand nombre par le biais de supports tel que l'accompagnement numérique, atelier parents-enfants, etc.

ÉVALUATION

- Nombre de participants.
- Pertinence de la réorientation.
- Nombre de démarches ayant abouties
- L'acquisition de nouvelles compétences par les participants.

- ✓ Les familles
- ✓ La jeunesse
- ✓ La petite enfance
- ✓ Les personnes isolées, les séniors
- ✓ Tout public



AXE 1 : LA VIE SOCIALE

NEW

9

Séniors - Personnes isolées

Sortie Pour Tous

PUBLICS CIBLÉ :

- Les calmétiens en particulier
- Ouvert à tous mais en particulier les personnes en isolement sociale

PÉRIODICITÉ

1 par mois

DESCRIPTION DE L'ACTION :

L'idée des sorties pour tous est née des besoins/envies du public de la pause café.

L'action consiste à mettre en place de sorties adaptés en concertation avec le public accueilli.

L'idée est de permettre à un public parfois isolé et ayant des difficultés de mobilité de changer d'environnement et de passer un moment convivial pour renforcer les liens sociaux.

OBJECTIFS :

- Rompre l'isolement des personnes
- Prévenir les situations à risques
- Permettre aux personnes de changer d'environnement

MÉTHODE

Organisation d'une sortie par mois, définie avec les personnes

ÉVALUATION

- Rompre l'isolement
- Prévenir l'exclusion sociale
- Faciliter la réinsertion des publics.
- Nombre de participants
- Echanges observés
- Typologie des publics accueillis

- Les familles
- La jeunesse
- La petite enfance
- Les personnes isolées, les séniors
- Tous publics



AXE 1 : LA VIE SOCIALE

NEW

10

Séniors - personnes isolées

Séjour pour Tous

PUBLICS CIBLÉ :

- Séniors
- personnes isolées
- familles mono-parentales

PÉRIODICITÉ

1 Séjour de 3 à 5 jours

DESCRIPTION DE L'ACTION :

L'idée des séjours pour tous est née en 2017 d'un constat d'inégalité de la population quant à l'accès aux vacances et aux loisirs par manque d'argent, de connaissance du territoire et de personnes avec qui partir.

Constat des différents secteur enfance, jeunesse, evs que le départ en vacances n'est pas accessible à tous pour plusieurs raisons: financier/ barrière psychologique inconnu, partir seul avec ses enfants, partir seule etc..

L'action consiste à réunir un groupe de personnes cible (personne isolée, famille, jeunes etc..) et de monter un projet de séjours de vacances fait pour et par eux.

OBJECTIFS :

- Découvrir le patrimoine local par le biais d'activités nouvelles et abordables possibilité que les participants puissent réitérer sans nous
- Favoriser une dynamique de groupe intergénérationnelle afin de créer des liens et échanges entre voisins, parents, jeunes, enfants, hors du quotidien (rompre l'isolement)
- Favoriser les déplacements doux et la pratique sportive

MÉTHODE

Dans un premier temps il s'agira de repérer le public cible à travers nos actions ce qui permettra de constitué un groupe de base. Viendra ensuite une phase de communication et de sensibilisation pour faire connaître le projet aux plus grands nombres et l'ouvrir. Nous nous appuierons également sur nos différents partenariats pour faire connaître l'action. (intervenant sociaux etc..) La méthodologie de construction de l'action sera participative et favorisera l'implication du public aux maximum. Fort de notre expérience passée nous prendrons également en compte l'état de santé des participants pour construire un séjour adapté aux besoin de tous.

ÉVALUATION

Réalisation du séjour, le séjour à t'il eu lieu?
hétérogénéité des participants . Composition du groupe?
Echanges entre les participants Des liens se sont t'ils créer avant et/ou après le séjour?
Les participants envisagent t'ils de refaire un séjour entre eux, ou certaines des activités sans accompagnement?

- Les familles
- La jeunesse
- La petite enfance
- Les personnes isolées, les séniors



AXE 1 : LA VIE SOCIALE

11

Séniors - Personnes isolées

La Pause Café

PUBLICS CIBLÉ :

- Les calmétien(ne)s en particulier
- Accessible à tous les publics avec des aménagements d'espaces enfant

PÉRIODICITÉ

Rendez-vous hebdomadaire ou bi-mensuel fixé le mercredi
Idéalement ce temps serait organisé de 10h/10h30 à 12h.

DESCRIPTION DE L'ACTION :

La pause café serait un espace ouvert dédié aux adultes et aux familles avec enfant en recherche de lien social et d'un lieu convivial.

L'ouverture en semaine et en journée permettrait d'accueillir les personnes en rupture sociale (personnes âgées, sans emploi, congé parental, etc.). L'idée est de proposer un moment convivial autour d'un café/ d'un petit déjeuner, de jouer, de bavarder. Moment privilégié d'écoute et de rencontres.

L'autre aspect du projet serait d'ouvrir un espace numérique parallèlement à la pause café. Ceci pour répondre à un besoin d'accompagnement (démarche administrative, etc.).

Ce type de lieu peut mettre du temps à être repéré et fréquenté aussi il faudra laisser du temps d'accueillir son public.

OBJECTIFS :

- Rompre l'isolement des parents
- Prévenir les situations à risques
- Créer du lien entre les professionnels de la petite enfance et les parents du territoire.

MÉTHODE

Organisation d'un temps de pause café hebdomadaire à Arthon le lundi et le mercredi 1 fois sur deux à la Sicaudais.

Posture d'accueil non jugeant, accueil convivial, écoute active, réorientation des publics en fonction de leurs besoins

ÉVALUATION

- Rompre l'isolement
- Prévenir l'exclusion sociale
- Faciliter la réinsertion des publics.
- Nombre de participants
- Echanges observés
- Typologie des publics accueillis



Les familles



La jeunesse



La petite enfance



Les personnes isolées, les séniors



Tous publics



AXE 1: LA VIE SOCIALE

12

Les séniors

La semaine bleue

PUBLICS CIBLÉS :

- Séniors du territoire

PÉRIODICITÉ

A la demande

DESCRIPTION DE L'ACTION :

L'action consiste à travailler avec les associations locales, la municipalité autour d'animations, de temps de réflexion sur le bien vieillir et sur le lien social.

Chaque année le programme de la semaine évolue, en 2019, une animation était prévue chaque jour avec un temps fort copporté par un groupe de bénévoles :

- Jeux de société
- Promenade
- Spectacle
- Atelier goûter

OBJECTIFS :

- Favoriser l'accompagnement social
 - En accueillant les personnes en fonction de leurs besoins
 - En relayant des accompagnements proposés par les institutions et les partenaires.

MÉTHODE

- Observation de la plus grande diversité d'habitants dans les manifestations/ les événements/ les actions.
- Faciliter l'accès au plus grand nombre par le biais de supports tel que l'accompagnement numérique, atelier parents-enfants , etc.
- Mieux

ÉVALUATION

- Nombre de participants.
- Pertinence de la réorientation.
- Nombre de démarches ayant abouties
- L'acquisition de nouvelles compétences par les participants.

- Les familles
- La jeunesse
- La petite enfance
- Les personnes isolées, les séniors
- Tout public



AXE 1 : LA VIE SOCIALE

NEW

13

Petite enfance

Les Rendez-vous du RAM

PUBLICS CIBLÉ :

- Parents en congés parentale
- Parents sans emploi

PÉRIODICITÉ

Une fois par mois lors des permanences du RAM

DESCRIPTION DE L'ACTION :

Le Relais Assistante Maternel de Pornic Agglo Pays de Retz propose sur la commune de Chaumes des temps d'animations ouverts aux assistant(e)s maternel(le)s. Parallèlement l'EVS prévoit des temps d'animations à destination des parents et de leurs jeunes-enfants. Le projet est de prévoir des temps communs autour de l'EVS pour permettre un temps convivial. Le partenariat permettra également de multiplier les propositions puisque l'ensemble des animations seront ouvertes aux jeunes enfants et à leurs accompagnants.

Quelques exemples de projets partagés à venir :

- Les rando-poussettes
- Les ateliers jardins

Les échanges intergénérationnels avec la résidence pour personnes âgées.

OBJECTIFS :

- Rompre l'isolement des parents
- Prévenir les situations à risques
- Créer du lien entre les professionnels de la petite enfance et les parents du territoire.

MÉTHODE

En amont, travaille en partenariat avec l'équipe de professionnelle du RAM. Identification du public cible à travers les différentes activités de l'association et réorientation.

ÉVALUATION

- Nombre de participants
- Echanges observés
- Fréquence de la présence de participants autres



Les familles



La jeunesse



La petite enfance



Les personnes isolées, les seniors



AXE 1 : LA VIE SOCIALE



14

Petite enfance

LAEP itinérant LA PARENT'AISE

PUBLICS CIBLÉ :

- Parents
- Futurs parents
- Grands parents

PÉRIODICITÉ

A terme une séance toutes les semaines sera proposée.

Pour notre part nous commençons par une période soit 6 annuelle.

DESCRIPTION DE L'ACTION :

Nous allons rejoindre le projet de LAEP itinérant initié par Anim Action, Paz à pas et Roule ta bille.

Le LAEP est un espace de rencontres, d'écoute, de parole et de réassurance dans une perspective de prévention des troubles de la relation parents/enfants. La fréquentation est libre et anonyme.

Il s'agit d'un projet construit en partenariat avec différents acteurs associatifs et institutionnels. Le nombre de structures associées permettra de proposer un temps d'accueil tous les 15 jours puis à terme toutes les semaines.

OBJECTIFS :

- Conforter la relation parents enfants, prendre en compte la diversité des structures familiales, des formes d'exercice de la fonction parentale et reconnaître la place de chacun des parents.
- Favoriser le développement et l'autonomie de l'enfant.
- Permettre aux enfants de s'approprier un nouvel espace, d'être en contact avec des règles, des repères différents du milieu familial et entrer dans une démarche de socialisation
- Lieu de prévention précoce des troubles de la relation enfants/parents.

MÉTHODE

Les permanences de la Parent'Aise se dérouleront au sein des structures partenaires. L'aménagement de l'espace sera pensé afin de permettre à chacun de trouver sa place, enfants, parents et accueillants. Il nous importe de favoriser l'expérimentation de l'enfant dans un cadre sécurisant sous le regard bienveillant de son/ses parent(s). La Parent'Aise sera ouverte aux parents, futurs parents, familles d'accueil et aux enfants de 0 à 4 ans. Cet accueil sera gratuit et anonyme. Un espace ressources (documents, ouvrages pédagogiques) sera mis à disposition des familles.

ÉVALUATION

Indicateurs Quantitatifs :

Nb annuel de familles utilisatrices _____ dont _____ nouvelles
Nb annuel d'enfants accueillis _____ dont _____ nouveaux
Amplitude d'ouverture annuelle _____ heures
Nb enfants /séance selon projet _____ enfants



Les familles



La jeunesse



La petite enfance



Les personnes isolées, les seniors



AXE 2 : LA VIE LOCALE

15

Culture

Saison culturelle & Solidaire

PUBLICS CIBLÉ :

- Tous publics

PÉRIODICITÉ

De septembre à juin environ
3 à 4 représentations.

DESCRIPTION DE L'ACTION :

AAR participe aux réseaux prog, réseau culturel situé sur le pays de Retz et piloté par spectacle en Retz.

Cela nous permet de nous intégrer à deux projets majeurs :

- Ma petite saison qui consiste à établir une saison culturelle sur le pays de Retz à destination du jeune public

- La saison solidaire qui permet aux organisateurs de proposer des places gratuites à destination des publics fragilisés en lien avec les intervenants sociaux.

OBJECTIFS :

- Développer l'accès à la culture
- Faciliter l'accès au plus fragilisé
- Développer les partenariats
- Veiller à une cohérence des propositions sur le territoire.

MÉTHODE

Le travail de recherche et programmation de spectacle est réalisé en concertation avec les autres acteurs du territoire, les habitants et l'animatrice evs.

L'animatrice evs, assure le lien avec les différents partenaires et pilote l'organisation.

ÉVALUATION

- Nombre de spectacles proposés
- Nombre de participants
- Nombre de places solidaire utilisées

- Les familles
- La jeunesse
- La petite enfance
- Les personnes isolées, les seniors
- Tous publics



saison
solidaire
en Pays de Retz

AXE 2 : LA VIE LOCALE

16

Culture

Le big évènement

PUBLICS CIBLÉ :

- Tous publics

PÉRIODICITÉ

Une fois dans l'année

DESCRIPTION DE L'ACTION :

Un groupe habitants, accompagnés par l'association programmat un concert une fois par an. Au fur et à mesure, le projet a évolué par le manque de public au concert organisé et la volonté du groupe d'en faire un instant familial. Aussi le big concert est devenu le big évènement avec des animations à dominance culturelles.

OBJECTIFS :

- Développer l'offre culturelle locale
- Donner les moyens aux familles d'être actrices de la vie locale via le bénévolat associatif
- Créer et pérenniser un évènement culturel sur la commune
- Faire vivre les équipements existants
- Fédérer les forces économiques locales en les faisant participer directement ou indirectement à la manifestation
- Créer un espace de rencontre festif et convivial source de cohésion et de lien social

MÉTHODE

Un groupe d'habitant s'est constitué et accompagné par l'animatrice de l'espace vie sociale pour la définition de l'action et sa mise en place.

Le groupe habitant a toute la latitude d'organiser l'action, l'animatrice evs est garante des valeurs de l'association et du cadre financier.

ÉVALUATION

- Nombre de bénévoles impliqués
- Nombre de participants le jour J



Les familles



La jeunesse



La petite enfance



Les personnes isolées, les seniors



Tous publics



AXE 2 : LA VIE LOCALE

17

Culture

Le ciné plein air

PUBLICS CIBLÉ :

- Tous publics

PÉRIODICITÉ

Une fois dans l'année

DESCRIPTION DE L'ACTION :

La séance de cinéma en plein air est un événement culturel populaire et singulier qui donne l'opportunité aux habitants d'une ville d'apprécier un film ensemble, d'éprouver, de fêter une œuvre collectivement. Facteur de lien social et surtout point d'orgue de la vie culturelle d'une commune, la projection en plein air possède un caractère exceptionnel.

L'environnement extérieur naturel dans lequel prend place la séance de cinéma donne à l'événement une dimension unique et réunit les conditions nécessaires pour que la magie du cinéma opère.
L'action proposée se déroulera donc durant l'été en fin de soirée

OBJECTIFS :

- Favoriser l'approche culturelle entre parents et enfants
- Permettre aux familles des alentours de vivre un temps culturel proche de chez eux
- Organiser un événement original sur la commune
- Créer un espace favorisant le lien enfant-parent et le lien entre les familles

MÉTHODE

En amont de l'action, un groupe d'habitants sera constitué pour le choix du film. L'installation sera faite par les bénévoles des commissions composées de parents bénévoles sous la coordination de l'animatrice EVS.

En plus du matériel technique, nous souhaiterions créer une ambiance conviviale avec l'installation de canapé, de tapis, de pouf pour recréer une ambiance « comme à la maison ».

ÉVALUATION

- Nombre de bénévoles impliqués
- Nombre de participants le jour J

- ✓ Les familles
- ✓ La jeunesse
- ✓ La petite enfance
- ✓ Les personnes isolées, les séniors
- ✓ Tous publics



AXE 2 : LA VIE LOCALE

18

Animation Hors les murs

Les piques niques de l'été

PUBLICS CIBLÉ :

- Habitants du territoire

PÉRIODICITÉ

3 pendant l'été

DESCRIPTION DE L'ACTION :

L'idée est de proposer aux habitants de se rassembler durant la période estivale pour pique-niquer ensemble autour d'animations culturelles.

Ces moments sont gratuits et ouverts à tous, chacun y amène de quoi boire et manger.

Les animations peuvent être bénévoles, elles visent plus à valoriser les ressources locales et à proposer une ambiance conviviale ou bien avec des prestataires.

Les lieux de rendez-vous tourneront entre Chéméré, Arthon et La Sicaudais.

OBJECTIFS :

- Permettre la rencontre et créer des liens
- Rompre l'isolement
- Valoriser la culture locale
- Créer des liens entre les bourgs

MÉTHODE

Les piques niques d'été sont organisés en lien avec les groupes habitants et les personnes qui participent au quotidien aux activités de l'EVS.

ÉVALUATION

- Continuité de ces rendez-vous
- Nombre de participants
- Appropriation de ces rendez-vous par les habitants et artistes locaux
- Nbr de proposition dans des lieux différents (3 bourgs)



Les familles



La jeunesse



La petite enfance



Les personnes isolées, les seniors



Tous publics



AXE 2 : LA VIE LOCALE

19

Animation Hors les mûrs

Les 10 jours du jeu

PUBLICS CIBLÉ :

- Habitants du territoire

PÉRIODICITÉ

10 jours consécutif souvent sur la période d'octobre - Novembre

DESCRIPTION DE L'ACTION :

Les 10h du jeu ont toujours été historiquement organisés par AAR. Depuis 3 ans, les 10h du jeu sont co-portés par l'AFR Chéméré, Anim'Action et Arthon Animation Rurale.

Les bilans des années passées montrent un manque de fréquentation le matin et également un manque de renouvellement de la proposition d'animation faite aux familles et aux joueurs en général.

Il a aussi été évoqué le fait de faire tourner ce temps fort au sein des structures co-organisatrices et également de faire entrer de nouveaux partenaires sur le projet.

L'action consiste à programmer des animations autour du jeu pendant 10 jours et finaliser autour d'un temps fort d'une demi-journée.

Ces animations se déroulent sur un territoire élargi .

Les familles

La jeunesse

La petite enfance

Les personnes isolées, les séniors

Tous publics

MÉTHODE

- La formule retenue :
- Faire évoluer les 10h du jeu en les 10 jours du jeu.
 - Avoir une programmation autour du jeu pendant 10 jours et finaliser autour d'un temps fort d'une demi-journée.
 - Animations et ouverture des ludothèques sur toute cette période.
 - organisation d'un après-midi avec différents espaces ou temps de jeu :
 - Espace jeux de société
 - Espace Lego : exposition et fabrication
 - Escape game animé par "La Route du Jeu" - 60 participants.
 - Espace salon de thé avec ventes de boissons et de crêpes.

ÉVALUATION

- Nombre de visiteurs
- Diversité du public en termes d'âges notamment
- Nombre d'associations partenaires



AXE 2 : LA VIE LOCALE

20

Animation Hors les mûrs

Le vide dressing

PUBLICS CIBLÉ :

- Habitants du territoire

PÉRIODICITÉ

1 à 2 fois dans l'année

DESCRIPTION DE L'ACTION :

En France, le gaspillage n'est pas juste alimentaire. Nous jetterions aussi chaque année, près de 470 000 tonnes de textiles à la poubelle. Seulement 25% de textiles, chaussures et linge seraient recyclés chaque année et 60% des Français possèderaient des vêtements qu'ils ne portent jamais.

Partant de ce principe, l'organisation d'un vide dressing est une opération éco-responsable qui a pour objectif de nous sensibiliser sur la seconde vie de nos vêtements et textiles.

Il s'agit donc d'organiser sur une journée un temps d'échange de vêtements.

OBJECTIFS :

- Permettre un temps d'échange convivial
- Sensibiliser les habitants au gaspillage.

MÉTHODE

Une phase d'information, communication. Les habitants sont invités à déposer les vêtements dont ils n'ont plus l'usage et en échange il peuvent reprendre le même nombre d'articles.

Cela permet aux personnes ayant de faibles ressources financières de renouveler leurs vêtements et de donner une seconde vie à ces derniers.

ÉVALUATION

- Nombre de visiteurs
- Diversité du public en termes d'âges notamment
- Nombre de vêtements échangés

- Les familles
- La jeunesse
- La petite enfance
- Les personnes isolées, les seniors
- Tous publics

NEW



AXE 2 : LA VIE LOCALE

NEW

21

Animation Hors les mûrs

Les loisirs des enfants par les enfants

PUBLICS CIBLÉ :

- Les enfants ayant une vie sociale sur la commune

PÉRIODICITÉ

Tout au long de l'année

DESCRIPTION DE L'ACTION :

Le groupe d'enfants prêt à concerter est déjà formé et en œuvre. Un lien sera fait avec ce groupe par rapport aux besoins soulignés par le diagnostic et notamment sur cette envie de randonnée familiale.

Cette action vise aussi à imaginer la participation des enfants au sein des projets de l'association.

OBJECTIFS :

- Faire participer les enfants aux projets qui les intéressent
- Faire le lien avec le Conseil Municipal des Enfants
- Envisager la participation des enfants au sein des projets qui les concernent

MÉTHODE

La parole des enfants est recueillie de différentes manières dans des espaces temps variés. Conseil municipal des enfants, écoles, accueil de loisirs, club de sport.

Des outils d'expressions sont mis en place pour faciliter le recueil aussi bien à l'écrit qu'à l'oral.

ÉVALUATION

- Nombre de projets proposés et mise en œuvre par les enfants
- Evolution de la participation des enfants au sein des projets qui les concernent au sein de l'association



Les familles



La jeunesse



La petite enfance



Les personnes isolées, les seniors



AXE 2 : LA VIE LOCALE

22

Animation hors les murs

AAR en fête

PUBLICS CIBLÉ :

- Tous publics

PÉRIODOCITÉ

Une fois dans l'année

DESCRIPTION DE L'ACTION :

L'idée d'une mise en place d'une soirée festive est née de la volonté de l'équipe d'animation de proposer aux parents des enfants de la commune, ainsi qu'à toute personne quelque soit son âge de venir partager un moment convivial et chaleureux avant les vacances de fin d'année.

Ces fêtes de fin d'année notamment peuvent être vécues comme difficile par certaines familles de par leur situation ou leur histoire familiale, il est donc important de proposer un temps de rencontre qui permette les échanges et le soutien de famille à famille, il suffit parfois d'un mot de réconfort pour se sentir soutenu et entendu dans ses difficultés.

OBJECTIFS :

- Permettre aux familles de se rencontrer.
- Permettre aux publics d'identifier l'association dans le développement des animations sociales et culturelles
- Offrir un temps de détente et de loisirs aux enfants

MÉTHODE

Le projet consiste à organiser une soirée au cours de laquelle les enfants, les parents, les habitants sont conviés mais deviennent également acteurs de la soirée.

- le premier temps consiste à programmer une animation culturelle, en posant également une date, un lieu sur la commune en fonction de l'animation (spectacle de magie, théâtre pour enfant)

- Il s'agit ensuite de mettre en lien les animateurs et la commission enfance afin que des binômes animateurs – bénévoles s'organisent sur des espaces d'animation en fonction de leurs compétences et de leurs souhaits.

ÉVALUATION

- Echanges entre les participants
- Nombre de participants

- Les familles
- La jeunesse
- La petite enfance
- Les personnes isolées, les séniors
- Tous Public



AXE 2 : LA VIE LOCALE

23

Partenariat Local

Le partenariat local - les 4 EVS

PUBLICS CIBLÉ :

- Les professionnels et bénévoles des EVS du territoire

PÉRIODOCITÉ

Tout au long de l'année

DESCRIPTION DE L'ACTION :

Dans une perspective de coordination des initiatives du territoire AAR participe à différents réseaux et tissent plusieurs partenariats :

- Le réseau evs: Le territoire de la communauté d'agglomération de Pornic Agglo Pays de Retz possède 4 espaces de Vie Sociale (La Maison des Enfants à Chauvé, AFR à Chéméré (Chaumes), Anim'Action Port Saint Père et Arthon Animation Rurale à Arthon (Chaumes).

Et déjà pour 2020, des travaux communs étaient engagés :

- Dépôt de dossier REAAP commun autour de 2 thématiques.
- Travail de diagnostic fait en commun
- Rencontrer la MSA

OBJECTIFS :

- Créer du lien entre les acteurs
- Veillez à une cohérence des propositions sur le territoire
- Mutualiser les ressources (idées, matériel, humain)

MÉTHODE

Le travail de recherche et programmation de spectacle est réalisé en concertation avec les autres acteurs du territoire, les habitants et l'animatrice evs.

L'animatrice evs, assure le lien avec les différents partenaires et pilote l'organisation.

ÉVALUATION

- Nombre de rencontres
- Nombre de projets réalisés en commun

- Les familles
- La jeunesse
- La petite enfance
- Les personnes isolées, les séniors
- Tous publics



AXE 2 : LA VIE LOCALE

24

Partenariat Local

Le partenariat local - Retz o vie sociale

PUBLICS CIBLÉ:

- Les intervenants sociaux du territoire

PÉRIODOCITÉ

Tout au long de l'année

DESCRIPTION DE L'ACTION :

Le Conseil Départemental, à travers la délégation du Pays de Retz, est un partenaire essentiel dans l'identification des besoins et la mise en place d'actions.

En effet, le Retz'O Vie Sociale permet la mise en relation de différents acteurs associatifs (salariés et bénévoles) et institutionnels (CMS et CCAS). L'EVS d'AAR s'inscrit dans plusieurs groupes de travail:

- Groupe Accueil social universel
- Groupe numérique

OBJECTIFS :

- Créer du lien entre les acteurs
- Créer une veille sociale sur le territoire
- Mutualiser les ressources (idées, matériel, humain)

MÉTHODE

L'animatrice EVS et le directeur de l'association participe aux groupes de travail du réseaux ce qui permet d'établir le lien entre les différentes entités et de pouvoir ensuite plus facilement rediriger le public accueilli.

ÉVALUATION

- Nombre de rencontres
- Nombre de projets réalisés en commun

- Les familles
- La jeunesse
- La petite enfance
- Les personnes isolées, les seniors



LE GROUPE VIE SOCIALE

UN RÉSEAU DE BÉNÉVOLES ET DE PROFESSIONNELS DU PAYS DE RETZ

AXE 2 : LA VIE LOCALE

25

Partenariat Local

Le partenariat local - Comité de coordination

PUBLICS CIBLÉ :

- Les acteurs de la commune (AFR, Mairie, Association Locales)

PÉRIODOCITÉ

Tout au long de l'année

DESCRIPTION DE L'ACTION :

Chaumes-en-Retz, commune nouvelle, a pour spécificité d'accueillir sur son territoire 2 espaces de vie sociale. En effet en 2016, lorsque l'AFR Chéméré et Arthon Animation Rurale reçoivent leur agrément EVS, il existe deux communes distinctes. La fusion des communes a entraîné une répartition des missions EVS non pas par secteur géographique mais par thématiques définies.

Le comité de coordination technique a pour but de s'informer, de travailler ensemble des projets mais également de dessiner l'action à venir sur un territoire devenu commun.

Les associations locales peuvent également être invitées à participer à ces comités en fonction des sujets et de leurs intérêts.

OBJECTIFS :

- Créer du lien entre les acteurs
- Veillez à la complémentarité des actions sur le territoire
- Mutualiser les ressources (idées, matériel, humain)
- Monter des projets en commun
- Avoir une vision partagée du territoire

MÉTHODE

Le comité se réunit plusieurs fois dans l'année, y sont abordé une vision de l'évolution du territoire, l'avancement des projets, le bilan des actions passées, les évènements à venir.

Certaines actions communes sont également travaillées dans cet espace.

ÉVALUATION

- Nombre de rencontres
- Documents produits en commun

- Les familles
- La jeunesse
- La petite enfance
- Les personnes isolées, les séniors



VILLE DE
Chaumes
en-Retz



AFR
CHÉMÉRÉ

AXE 2 : LA VIE LOCALE

NEW

26

Rencontre Le Fab Lab

PUBLICS CIBLÉ :

- Habitants du territoire

PÉRIODICITÉ

1 fois par semaine

DESCRIPTION DE L'ACTION :

L'action consiste à la mise en place d'un Fab Lab (contraction de l'anglais fabrication laboratory, « laboratoire de fabrication ») c'est un lieu ouvert au public où il est mis à sa disposition de toutes sortes d'outils, notamment des machines-outils pilotées par ordinateur, pour la conception et la réalisation d'objets.

OBJECTIFS :

- Faire du lieu un espace ressource en matière de vivre ensemble et de vie sociale (FAB LAB)
- Faire découvrir et former les habitants aux nouvelles technologies
- Participer à l'innovation sur le territoire

MÉTHODE

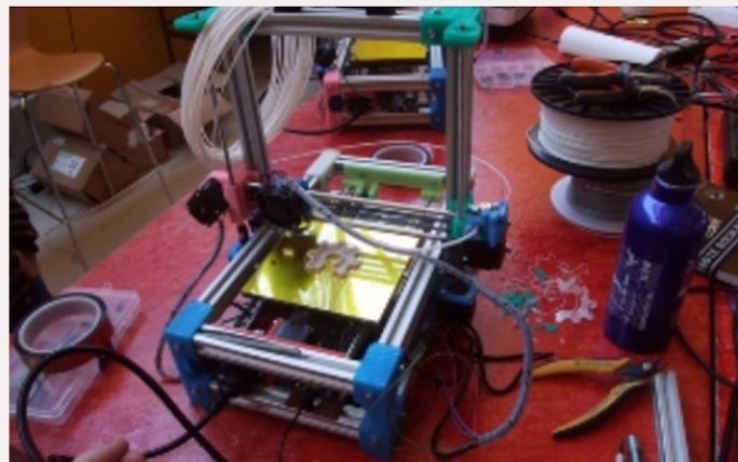
Cette action sera montée en partenariat avec le blue lab de st nazaire qui partagera son savoir faire via les makers et une mise à dispo d'une partie de l'outillage nécessaire.

L'association apportera ses compétences en terme de méthodologie de projet et fera le lien entre les makers et les habitants.

ÉVALUATION

- Nombre de participants
- Acquisition de nouveau savoir faire
- Nombre de projets qui ont émergés du Fab Lab

- Les familles
- La jeunesse
- La petite enfance
- Les personnes isolées, les séniors
- Tous publics



AXE 2 : LA VIE LOCALE

27

Rencontre

Le Repair Café

PUBLICS CIBLÉ :

- Habitants du territoire

PÉRIODICITÉ

1 fois par Mois

DESCRIPTION DE L'ACTION :

L'action consiste à la mise en place d'un repair café

Réparer ensemble, c'est la fonction principale d'un lieu appelé Repair Café, dont l'entrée est ouverte à tous. Outils et matériel sont disponibles pour y effectuer de nombreuses réparations : vêtements, meubles, appareils électriques et électroniques, vélos, vaisselle, jouets, etc. On y apporte des objets en mauvais état et l'on se met à l'ouvrage, en compagnie d'autres réparateurs. Il y a toujours quelque chose à apprendre dans un Repair Café. Qui n'a rien à réparer peut venir boire quelque chose, ou bien aider à réparer un objet appartenant à quelqu'un d'autre !

OBJECTIFS :

- réintroduire la pratique courante de la réparation des objets
- préserver et transmettre le savoir-faire en matière de réparation
- offrir des occasions de rencontres et d'échange
- réduire la consommation de matières premières et d'énergie nécessaire à la fabrication de nouveaux objets, et ainsi de lutter contre le réchauffement climatique.

MÉTHODE

Cette action sera montée en partenariat avec le blue lab de st nazaire qui partagera son savoir faire via les makers et une mise à dispo d'une partie de l'outillage nécessaire.

L'association apportera ses compétences en terme de méthodologie de projet et fera le lien entre les compétences des makers et les besoins des habitants .

ÉVALUATION

- Nombre de participants
- Nombre d'objets réparés
- L'acquisition de nouvelles compétences par les participants.



Les familles



La jeunesse



La petite enfance



Les personnes isolées, les seniors



Tous publics

NEW



AXE 2 : LA VIE LOCALE

NEW

28

Rencontre

Les ateliers DIY

PUBLICS CIBLÉ :

- Habitants du territoire

PÉRIODICITÉ

A définir

DESCRIPTION DE L'ACTION :

L'action consiste à la mise en place d'ateliers DIY (Do It Yourself) faites le vous même.

Concrètement, la tendance DIY, c'est l'art de bricoler, de recycler, de faire soi-même les objets du quotidien.

Voici quelques exemples :

- Ateliers produits ménagers fait maison
- Ateliers cuisines
- Ateliers fabrication meuble en bois
- Ateliers coutures
- etc...

OBJECTIFS :

- Rompre l'isolement
- Favoriser le lien social
- Valoriser les compétences des habitants
- Acquérir de nouvelles compétences

MÉTHODE

A travers les différentes activités de l'association, nous côtoyons un grand nombre de personnes avec des compétences diverses et variées. Il s'agira d'identifier quelles personnes seront prêtes à transmettre leurs compétences afin d'organiser les ateliers DIY. Une fois la dynamique lancée, les ateliers pourront servir de base pour rencontrer de nouvelles personnes qui à leur tour pourront transmettre leur savoir. La communication et l'identification des compétences seront deux éléments important pour la réussite de cette action.

ÉVALUATION

- Nombre de participants
- L'acquisition de nouvelles compétences par les participants.

- Les familles
- La jeunesse
- La petite enfance
- Les personnes isolées, les seniors
- Tous publics



SYNTHESE

LES ACTIONS DÉJÀ EXISTANTES (QUI SE POURSUIVENT OU SE DÉVELOPPENT)

- Vacances loisirs pour tous (fiche 1)
- Les Papothés (fiche 2)
- Les actions parentalité (fiche 3)
- Accueil de stagiaire (fiche 4)
- Coup de pouce (fiche 6)
- La pause café (fiche 11)
- Saison culturelle (fiche 15)
- Le big évènement (fiche 16)17
- Le ciné en plein air (fiche 17)
- Les piques niques de l'été (fiche 18)
- Les loisirs des enfants par les enfants (fiche 21)
- AAR en fête (fiche 22)
- 10 jours du jeux (évolution) (fiche 19)
- Accompagnement individuel (fiche 8)
- Comité de coordination (fiche 25)

LES ACTIONS NOUVELLES

- Les goûters du mardi (fiche 2)
- LAEP (fiche 14)
- Accompagnement & atelier numérique (fiche 7)
- Acti Jeune (fiche 5)
- Saison solidaire (fiche 15)
- FabLab (fiche 26)
- Repair Café (fiche 27)
- Les ateliers DIY (fiche 28)
- Vide dressing (fiche 20)
- Le réseau EVS (fiche 23)
- Le retz o vie sociale (fiche 24)
- Sortie pour tous (fiche 9)
- Séjour pour tous (fiche 10)
- La semaine bleue (fiche 12)
- Les rendez-vous du RAM (fiche 13)

LES AMBITIONS

- Création d'un tiers lieu
- Café associatif
- Centre socioculturel
- Evs Mobile

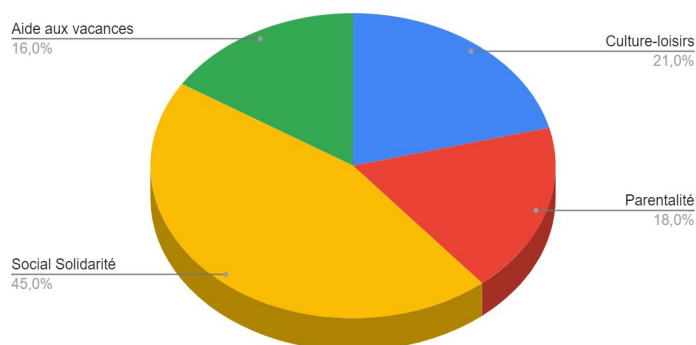
En partenariat avec les acteurs du territoire, AFR, Mairie, Associations locales, collectivités territoriales.

D/ Le budget prévisionnel de l'EVS

Depuis sa création en 2016, le budget de l'espace vie sociale est stable. Cette année nous prévoyons une légère augmentation + 2000€ afin d'assurer plus régulièrement l'entretien des locaux dans le but de respecter les normes sanitaires renforcées en vigueur par la présence du covid 19. Nous prévoyons de faire appel à une association de réinsertion pour être en adéquation avec notre projet.

CHARGES		TOTAL
60	Achats	1 950€
61	Services Extérieurs	970€
62	Autres services extérieurs	10 951,35€
63	Impôts, Taxes	456,85€
64	Charges du personnel	32 319,80€
65	Autres charges de gestion	1 000€
Total		47 648€

PRODUITS		TOTAL
70	Prestation de services	
70615	Participation public	1 000€
70623	Prestation de service CAF	22 648€
74	Subventions d'exploitation	
7401	Subvention Communale	20 000€
74033	Subvention EVS Fonds locaux	4 000€
Total		47 648€



Le budget est réparti de façon analytique en fonction de 4 grandes thématiques: Aide aux vacances, Culture-Loisirs, Social et Solidarité, Parentalité.

IV Les annexes



Arthon Animation Rurale

22 rue des écoliers
44320 Chaumes en Retz
02 40 21 21 04



AFR Chéméré

17-21 rue de la Blanche
44320 Chaumes en Retz
02 40 82 70 24

Questionnaire habitants

Les associations AFR Chéméré et Arthon Animation Rurale sont agréés Espaces de Vie Sociale (EVS) par la CAF de Loire Atlantique. Elles ont une mission d'animation locale et de création de lien social. Ces missions sont soutenues par la commune de Chaumes-en-Retz. Nous vous invitons à répondre à ce questionnaire, les réponses recueillies permettront de construire les projets et actions à mener pour les 4 années à venir.

Ce questionnaire est individuel et anonyme. Vous avez la possibilité de le remplir en ligne ou en version papier. Vous le trouverez sur le site des deux associations.

Une fois rempli, vous pouvez le remettre dans les locaux de :

- Arthon animation Rurale :
 - Le Tourniquet - 22 rue des écoliers - secteur Arthon
 - La Ribambelle - place Sainte Victoire - secteur Arthon
 - L'Espace de Vie Sociale - 5 place de l'église - secteur Arthon
- AFR Chéméré :
 - 17-21 rue de La Blanche

Ce questionnaire vous prendra environ 10 minutes.
Merci pour votre participation !



GÉNÉRALITÉS

1. **Quel âge avez-vous ?**
 Moins de 25 ans Entre 25 et 35 ans
 Entre 36 et 50 ans Entre 51 et 65 ans Entre 66 et 75 ans
 Plus de 75 ans
2. **Vous vivez :**
 seul en couple en colocation
 autre : _____
3. **Sur quel secteur habitez-vous ?**
 Arthon-en-Retz - Bourg Arthon-en-Retz - Village
 Chéméré - Bourg Chéméré- Village
 La Sicaudais - Bourg La Sicaudais - Village
4. **Depuis combien d'années ?**
 Moins de 2 ans Entre 2 et 5 ans Entre 5 et 15 ans
 Depuis plus de 15 ans
5. **Êtes vous ?**
 Propriétaire Locataire

SITUATION PROFESSIONNELLE ET ÉCONOMIQUE

6. **Quelle est votre situation actuelle ?**
 en CDI en CDD, intérim, stage retraité(e)
 indépendant(e)/profession libérale en recherche d'emploi
 homme/femme au foyer étudiant(e)/lycéen(ne)
 autre : _____
7. **Quelle est/était votre catégorie socio-professionnelle ?**
 Agriculteur(trice) Artisan, commerçant(e), chef(fe) d'entreprise
 cadre, profession libérale Fonctionnaire
 profession intermédiaire employé(e) ouvrier(ère)
 autre : _____
8. **Si vous êtes en activité, dans quelle commune travaillez-vous ?**

EN TANT QUE PARENTS

9. Avez-vous des enfants à charges ? Oui Non

10. Combien d'enfants à charge avez-vous ? 1 2 3
 4 5 6

11. Quel est l'âge de vos enfants ?

12. Un enfant de votre famille est-il porteur d'un handicap ?
 Oui Non

13. En cas de séparation, vos enfants sont-ils en garde alternée ?
 Oui Non

14. Pour la garde de votre/vos enfant(s), utilisez-vous (réponses multiples possibles) ?

Maison d'assistant(e)s maternel(le)s	<input type="checkbox"/>	Halte garderie	<input type="checkbox"/>
Micro-crèche	<input type="checkbox"/>	Assistante maternelle	<input type="checkbox"/>
Congé parental	<input type="checkbox"/>	Accueil périscolaire/Accueil de Loisirs	<input type="checkbox"/>
Grands-parents/familles	<input type="checkbox"/>	Autres : _____	

15. Les solutions de garde utilisées sont-elles satisfaisantes ?
 Très satisfaisantes Peu satisfaisantes Satisfaisantes
 Pas du tout satisfaisantes

16. Pourquoi ?

17. Connaissez-vous des difficultés dans votre rôle de parents ?
 Oui Non

18. Si oui, quelles sont les principales difficultés que vous rencontrez ?

(réponses multiples possibles)
 La scolarité L'éducation Le transport
 Les modes de garde L'orientation La santé
 Le handicap Autre : _____

19. Connaissez-vous des lieux de soutien à la fonction de parents ?
 Oui Non

20. Si oui lesquels et les fréquentez-vous ?

21. Parmi les propositions suivantes, de quelles activités destinées aux parents souhaiteriez-vous bénéficier ? (réponses multiples possibles)

Échanges avec d'autres parents
 Échanges collectifs avec des professionnels
 Assister à des conférences, des ateliers, ...
 Avoir un lieu où pratiquer des activités parents/enfants
 Aucun
 Autre : _____

EN TANT QUE RETRAITÉ(E)

22. Êtes-vous à la retraite ? Oui Non

23. Participez-vous à des activités proposées sur la commune ?
 Oui Non

24. En matière de loisirs ou d'accompagnements pour les seniors à

Chaumes-en-Retz, vous êtes :

- Très satisfait(e) Satisfait(e) Peu satisfait(e)
 Pas du tout satisfait(e)

25. Pourquoi ?

26. Rencontrez-vous des difficultés dans votre quotidien ?

- Oui Non

27. Si oui dans quel domaine ?

TRANSPORT ET MOBILITÉ

28. Quel est votre moyen de déplacement principal ?

- Transports en commun Marche Vélo
 Véhicule personnel Covoiturage Aidants (amis, familles,...)
 Association de solidarité (ex: Retz Chauffeurs)

29. Rencontrez-vous des difficultés pour vous déplacer à l'extérieur de Chaumes-en-Retz ?

- Souvent Parfois Jamais

30. Lesquelles ?

31. Rencontrez-vous des difficultés pour vous déplacer sur la commune de Chaumes-en-Retz ?

- Souvent Parfois
 Jamais

32. Lesquelles ?

33. Avez-vous des remarques ?

COMMUNICATION LOCALE

34. Globalement, trouvez-vous que l'accès aux informations locales (sorties, évènements, activités, etc.) se fait :

- Très facilement facilement difficilement
 très difficilement

35. En général, comment vous tenez-vous informé sur la vie de

Chaumes-En-Retz ?

(plusieurs réponses possibles)

- Par le bulletin municipal Par les journaux
 Sur le site de la Mairie Sur le site des associations
 Par les réseaux sociaux Par les écoles
 Par les panneaux d'affichages autre : _____

36. Avez-vous des remarques ?

ACCÈS AU DROITS ET SERVICES

37. A quels services avez-vous recours ? (plusieurs réponses possibles)

- Mairie Sécurité sociale MSA CAF Pôle emploi
 Mission locale CCAS Centre médico-psychologique
 Espace départementale des solidarités CLIC
 Autre : _____

38. Avez-vous des besoins d'information, d'appui, d'accompagnement dans vos démarches administratives et d'accès au droit ? Oui Non

39. Si oui dans quel domaine ?

ACTIVITÉ - LOISIRS - VACANCES

40. Pratiquez-vous des activités culturelles, sportives et/ou de loisirs sur la commune ou sur la communauté d'agglomération ? Oui Non

41. Si non, pour quelle(s) raison(s) :

- Coût Manque de temps Manque de choix à proximité
 Horaires inadaptés Éloignement géographique/mobilité
 Pratique ailleurs

42. Si oui, quel(s) type(s) d'activités pratiquez-vous ? Culturelles
 Sportives De loisirs

43. Pratiquez-vous des activités en famille ? Oui Non

44. Si oui, à quel rythme ? Chaque semaine
 Quelques fois par mois Occasionnellement

45. Partez-vous en vacances (départ au-delà de 4 nuits consécutives du domicile) ?
 5 fois par an ou plus 2 à 4 fois par an 1 fois par an 1 fois tous les 2 ans jamais

Utilisation et satisfaction des services/activités à Chaumes-En-Retz :

46. Les bibliothèques : Je connais et utilise
 Je connais mais n'utilise pas Je ne connais pas

47. Si vous utilisez ce service, êtes-vous : Très satisfait(e)
 Satisfait(e) Peu satisfait(e) Pas du tout satisfait(e)

48. Avez-vous des remarques ?

49. Les accueils de loisirs et périscolaires : Je connais et utilise
 Je connais mais n'utilise pas Je ne connais pas

50. Si vous utilisez ces services, êtes-vous satisfait
 Très satisfait(e) Satisfait(e) Peu satisfait(e)
 Pas du tout satisfait(e)

51. Avez-vous des remarques ?

52. Les parcs et aires de loisirs Les accueils de loisirs et périscolaires :
 Je connais et utilise Je connais mais n'utilise pas
 Je ne connais pas

53. Si vous utilisez ces lieux, êtes-vous : Très satisfait(e) Satisfait(e)
 Peu satisfait(e) Pas du tout satisfait(e)

54. Avez-vous des remarques ?

55. Les clubs et équipements sportifs : Je connais et utilise
 Je connais mais n'utilise pas Je ne connais pas

56. Si vous utilisez ces lieux et propositions, êtes-vous : Très satisfait(e)
 Satisfait(e) Peu satisfait(e) Pas du tout satisfait(e)

57. Avez-vous des remarques ?

58. Les activités des Espaces de Vie Sociale (atelier et animations pour tous) :
 Je connais et utilise Je connais mais n'utilise pas
 Je ne connais pas

59. Si vous participez à ces propositions, êtes-vous : Très satisfait(e)
 Satisfait(e) Peu satisfait(e) Pas du tout satisfait(e)

60. Avez-vous des remarques ?

61. Les ludothèques : Je connais et utilise

Je connais mais n'utilise pas Je ne connais pas

62. Si vous utilisez ces lieux, êtes-vous : Très satisfait(e) Satisfait(e)

Peu satisfait(e) Pas du tout satisfait(e)

63. Avez-vous des remarques ?

64. Les permanences numériques : Je connais et utilise

Je connais mais n'utilise pas Je ne connais pas

65. Si vous utilisez ce service, êtes-vous : Très satisfait(e) Satisfait(e)

Peu satisfait(e) Pas du tout satisfait(e)

66. Avez-vous des remarques ?

67. La Maison des pays'ages, les clubs et activités seniors :

Je connais et utilise Je connais mais n'utilise pas

Je ne connais pas

68. Si vous utilisez ces services, êtes-vous : Très satisfait(e)

Satisfait(e) Peu satisfait(e) Pas du tout satisfait(e)

69. Avez-vous des remarques ?

70. Autre service utilisé :

71. En êtes-vous ? Très satisfait(e) Satisfait(e) Peu satisfait(e)

Pas du tout satisfait(e)

72. Autre service utilisé :

73. En êtes-vous ? Très satisfait(e) Satisfait(e) Peu satisfait(e)

Pas du tout satisfait(e)

74. Souhaitez-vous ajouter un commentaire ?

VIE LOCALE

75. Avez-vous un réseau familial ou amical à proximité ? Oui Non

76. Diriez-vous que vous êtes : Entouré(e) Souvent entouré(e)

Souvent seul(e) Seul(e) Très seul(e)

77. Définissez en 2 mots la vie dans votre commune :

78. A quelle occasion rencontrez-vous vos voisins et les autres habitants ?

En déposant vos enfants à l'école ou aux accueils collectifs

En faisant vos courses

En allant à des manifestations ou évènements

Lors d'activités de loisirs, précisez :

Autre : _____

Aucune : _____

79. Si vous avez répondu "aucune", merci de préciser pourquoi ?

80. Qu'est ce qui vous faciliterait la vie à Chaumes-En-Retz ?

81. Parmi ces Idées, lesquelles sont, selon vous, les plus Intéressantes à développer à Chaumes-en-Retz ? (3 réponses maximum)

- Les mobilités (ex : développement de pistes cyclables, covoiturage, prêt de vélos, ...)
- Les espaces de convivialité (ex : lieu de rencontre associatif, rendez-vous tout public, ...)
- Les animations "Hors les murs" (ex : animation dans les villages, animation dans les rues et parcs,...)
- Les solidarités (ex : transmission de savoirs, pause café, atelier intergénérationnel,...)
- L'accompagnement (permanences numériques, accompagnement administratif et informatique, ...)
- Les questions éducatives (espaces d'échanges, conférences, ateliers...)
- L'environnement (atelier compost, réduction des déchets, atelier jardin,...)
- Autre :

82. Parmi ces thématiques, auriez-vous des propositions ?

83. Souhaiteriez-vous participer à la construction des animations de demain ?

- Oui Non

84. Si vous souhaitez recevoir les résultats de ce questionnaire, veuillez renseigner votre courriel :

Les données recueillies ne seront utilisées que pour établir une photographie de la structure sociale de Chaumes-en-Retz dans le cadre d'un diagnostic de territoire.

Merci pour le temps passé !

Extrait de la plaquette des animations
"Tous Publics"
initiée par l'AFR et AAR

Septembre 2020 - Janvier 2021

Animations tout public

AFR
CHÉMÈRE

AAR
Animation
Associative
Régionale

Chaumes
en Réz

Loire
Atlantique

Cal de Loire
Atlantique

Page 1 / 20



Les Pauses café de Chaumes-en-Retz

OUVERT À TOUS • ACCÈS LIBRE ET GRATUIT

« Retrouvons-nous pour prendre un café »

Instants de rencontres à consommer sans modération ! Ouvert à toutes et à tous, pour les grands comme pour les enfants. La pause café (où l'on boit aussi du thé) est un moment d'échanges où on discute, on joue, on rit...

Pause café - Secteur Arthon

Les lundis de 13h30 à 15h30

EVS, 5 place de l'église
Renseignements : 07 69 42 21 77

Pause café - Secteur La Sicaudais

Les mercredis des semaines paires de 10h à 12h

Mairie annexe - place Sainte Victoire
Renseignements : 07 69 42 21 77

Pause café - Secteur Chéméré

Les mercredis de 10h à 12h

Maison des Pays'âges -
Impasse des papillons
Renseignements :
07 67 34 47 38



INFOS / INSCRIPTIONS : evs@afcr-chemere.org • 07 82 69 10 15
evs@aarpro.org • 07 69 42 21 77
maisondupaysages@free.fr • 07 67 34 47 38



Le jardin partagé de La Blanche

OUVERT À TOUS • GRATUIT

« Inventons un jardin ensemble »

Un lieu pour se rencontrer, partager un thé et un café en échangeant des conseils. Un lieu pour apprendre des autres, pour mettre la main dans la terre ou s'asseoir et découvrir toutes les merveilles du jardin.

Depuis deux ans, le jardin partagé de la Blanche vit, situé au cœur des écoles de Chéméré, du parc, du foyer de vie, des logements intermédiaires. Venez y rencontrer tous les participants et participantes qui le font vivre et seront heureuses de vous accueillir.



A la cueillette des champignons

mer. 28 octobre

« Venez découvrir la cueillette de champignons à la forêt du Gâvre. »

Animation Jardin Partagé

Premiers samedis matins du mois - 10h > 12h

sam. 3 octobre
sam. 7 novembre
sam. 5 décembre
sam. 9 janvier



INFOS / INSCRIPTIONS : evs@afcr-chemere.org • 07 82 69 10 15



V Compléments d'informations

Équipe professionnelle liée à l'Espace de Vie Sociale :

Directeur d'association :

Mission : pilotage de l'association - responsable des services RH et finances.

Management de l'équipe de coordination. Pilotage des services proposés par l'association. Animer et accompagner le CA.

Temps de travail évalué Espace de Vie sociale : 20% ETP

Coordinatrice - animatrice EVS :

Mission : Animer et accompagner les équipes de bénévoles. Participer au développement de l'EVS. Accueillir, animer, proposer des temps d'échanges conviviaux et d'accompagnement à tous les publics. Suivi administratif (réservation - communication - etc.). Demande de subvention.

Son parcours :

Responsable du Service Extrascolaire (ALSH - JEUNESSE - CME - ÉVÉNEMENTIEL - PARENTALITÉ)

Janvier 2011 à avril 2019 - Mairie de PONT SAINT MARTIN

Coordinatrice Enfance : Accueil de loisirs et Accueil périscolaire

Mai 2004 à décembre 2010 – Association OMEJ - PONT SAINT MARTIN

Animatrice Jeunesse : Club pré-ados et Maison de Jeunes

Août 1999 à mai 2004 – Association OMEJ - PONT SAINT M

Formation : BEATEP - animateur-médiateur du livre. VAE DEJEPS en cours

Temps de travail : 80% ETP

Arthon Animation Rurale, son EVS, son équipe de bénévoles, aujourd'hui :

Le CA de AAR est composé de 9 bénévoles.

La commission EVS est composée de 5 personnes (3 membres du CA, 2 membres bénévoles extérieur au CA) - nombre qui peut évoluer car la commission est ouverte à tous et n'est pas restreinte en nombre.

Les groupes habitants :

Sur 4 groupes habitants, à ce jour 2 fonctionnent avec respectivement 2 et 3 personnes (culture-loisirs et enfance/parentalité). 1 est en cours de travail de mutualisation avec des associations locales (solidarité). Et 1 est amené à se développer (EVS-mobile) sur la période 2021-2024.

On peut noter qu'une 12aines de personnes gravitent autour de l'EVS de manière constante avec la commission, plus ponctuel avec les groupes habitants. L'équipe de bénévole peut-être élargit les jours de manifestation avec des coups de mains ponctuels.

Le profil des bénévoles :

- > Des parents des enfants des ACM - entrés comme bénévoles via les APS et ALSH - leur implication s'étend à la vie locale.
- > De jeunes retraités - souvent entrés comme bénévoles via une action (les papo'thés, les pique-niques,...).
- > Autres : les journée évènementiels peuvent connaître un plus grand nombre de bénévoles, appelés au bénévolat via les réseaux sociaux ou le bouche à oreilles : ados, retraités.

Les difficultés :

L'équipe de bénévoles connaît une véritable envie de faire ensemble et d'apporter leur savoir faire. Comme dans toutes les associations, le nombre est très fluctuant et pas toujours suffisant pour voir aboutir les projets (EVS mobile).

A savoir, qu'en 2019, un arrêt de travail prolongé a conduit l' EVS a fonctionné sans animatrice, l'équipe de bénévoles a porté les projets mais s'est épuisée. Cette carence a démobilisé une partie de l'équipe de bénévoles (trop lourd à porter seuls, peu de régularité dans les rencontres,...)

En 2020, un travail de mobilisation est lancé avec des temps conviviaux et des ateliers thématiques afin de motiver une équipe sur la durée et non pas que sur des actions ponctuelles.

Action phare du projet : Accès à la culture.

LES PARTENAIRES DE L'ACTION CULTURELLE

Différents acteurs se font relais de la communication concernant l'offre culturelle (presse, office du tourisme de Pornic, radio, associations d'accueils de loisirs, CCAS, CMS, RAM, etc). Un partenaire apparaît comme essentiel dans la construction des actions culturelles : le Collectif Spectacle en Retz (SER). Membre de son réseau de programmateurs depuis 2017, AAR s'inscrit dans une démarche territoriale dynamique.

• MA P'TITE SAISON

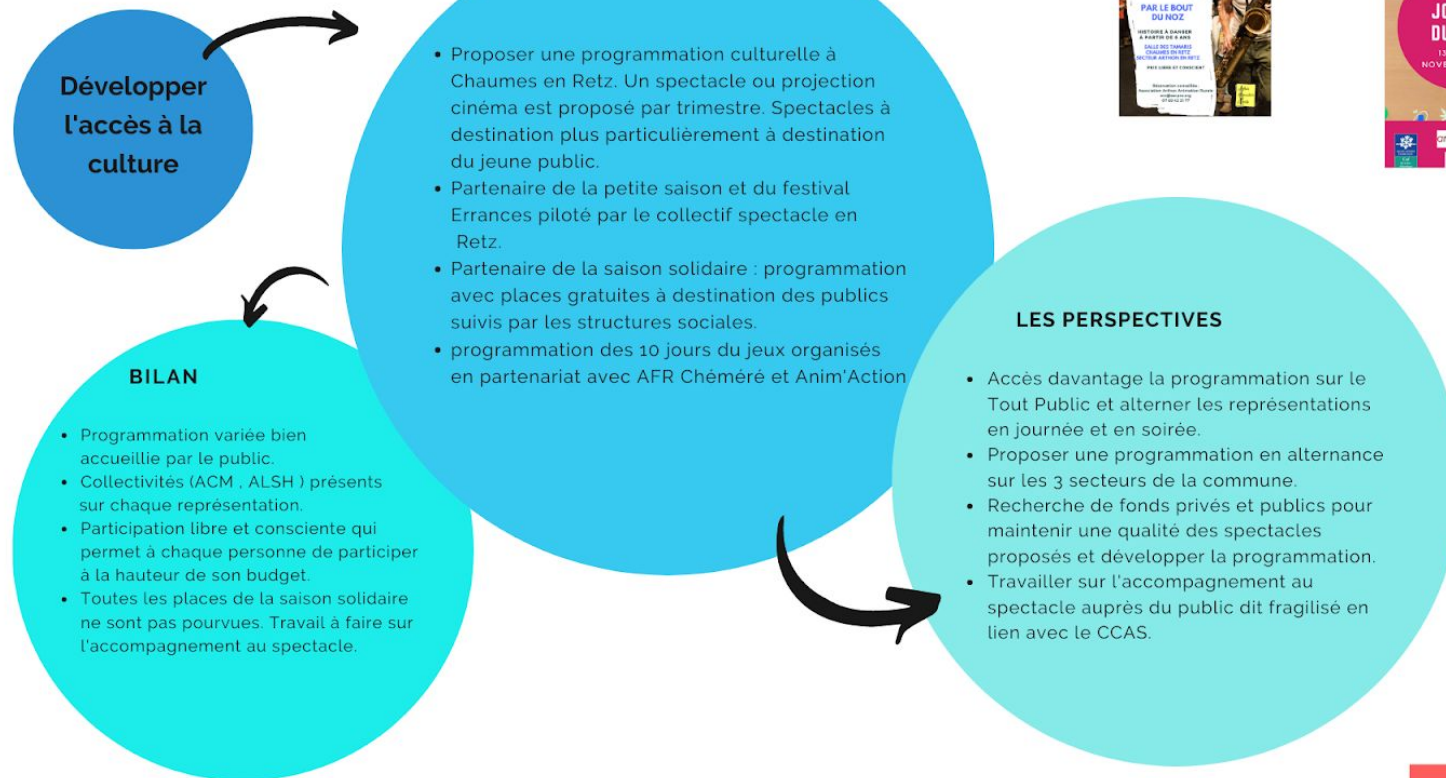
Les saisons culturelles partenaires développent la coopération dans le domaine du jeune public et travaillent ensemble à l'établissement et la communication d'une saison jeune public commune.

• LES PLACES SOLIDAIRES

Le Réseau met en œuvre le dispositif places solidaires. Celui-ci permet à des personnes par les services du département, par les CCAS ou par les espace, de bénéficier de places pour 35 spectacles tout au long de cette saison. Après 3 années de dispositif, se pose la question de l'accompagnement aux spectacles. On s'aperçoit que l'ensemble des places disponibles ne sont pas pourvues. Les bénéficiaires ne vont pas voir de spectacles. On constate le travail à faire pour légitimer l'accès à la culture



LES PROJETS ARTHON ANIMATION RURALE



2019 **3** spectacles
 3 pique-niques
 503 spectateurs



La place des bénévoles sur un projet telle que l'accès à la culture :

Co-présidente EVS :

L'association a un mode de gouvernance liée à une co-présidence. Chaque secteur a un co-président avec les délégations du CA pour la prise de décisions. Elle co-anime et participe aux commissions EVS. Elle est représentante de l'association et du projet auprès des institutions et partenaires.

L'équipe de bénévoles :

Les décisions prises par le groupe habitants :

- Le choix de la programmation (en fonction d'un budget)
- L'organisation du calendrier

Le travail fait par le groupe habitants :

- Recherche de spectacles (ponctuellement)
- Création d'outils de décors de signalétique
- Gestion et préparation du matériel
- La mise en place, l'accueil des compagnies, la billetterie, etc.

Le travail du coordinateur :

- Participe aux réunions de réseaux
- Recherche de spectacle : prise de contacts, devis, contrats, etc
- Suivi budgétaire
- Gestion des dossiers administratifs et des réservations.